



Biuro Urbanistyczne ECOLAND • 53-125 Wrocław, al. Kasztanowa 8 • tel/fax: 71 341 28 54, 71 341 28 56, 71 341 28 57
e-mail: ecoland@wp.pl • <http://www.ecoland.net.pl> • REGON: 930001761 • NIP: 894-001-23-45

**PROGNOZA ODDZIAŁYWANIA NA ŚRODOWISKO
USTALEŃ
PROJEKTU MIEJSCOWEGO PLANU
ZAGOSPODAROWANIA PRZESTRZENNEGO
OBEJMUJĄCEGO OBSZAR CZĘŚCI WSI ŁĄKA PRUDNICKA
I MOSZCZANKA**

Dyrektor Biura
mgr inż. arch. Marek Wiland

Wrocław, marzec 2023 r.

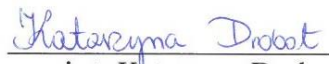
Kierujący zespołem autorów:



mgr inż. arch. Marek Wiland

- biegły w zakresie sporządzania prognoz skutków wpływu ustaleń planu na środowisko nr 1282 z dnia 31.12.1998 r.
- uprawnienia do projektowania w planowaniu przestrzennym nr 1016/89 z dnia 12.09.1989 r.

Autorzy:



mgr inż. Katarzyna Drobot



mgr inż. Alicja Wojda

Spis treści

1. PODSTAWA PRAWNA.....	4
2. ZAWARTOŚĆ, GŁÓWNE CELE PROJEKTU PLANU ORAZ JEGO POWIĄZANIA Z INNYMI DOKUMENTAMI.....	4
2.1. Cele projektu Planu. Zawartość projektu Planu.....	4
2.2. Powiązania projektu Planu z innymi dokumentami.....	6
3. METODY ZASTOSOWANE PRZY SPORZĄDZANIU PROGNOZY.....	7
4. CHARAKTER I STAN ŚRODOWISKA NA OBSZARACH OBJĘTYCH PRZEWIDYWANYM ZNACZĄCYM ODDZIAŁYWANIEM.....	9
4.1. Ogólna charakterystyka obszarów projektu Planu.....	9
4.2. Charakterystyka środowiska obszarów projektu Planu oraz ich sąsiedztwa.....	14
4.2.1. Budowa geologiczna.....	14
4.2.2. Surowce mineralne. Obszary i tereny górnicze.....	14
4.2.3. Rzeźba terenu i krajobraz.....	14
4.2.4. Warunki hydrogeologiczne i wody podziemne.....	15
4.2.5. Wody powierzchniowe.....	16
4.2.6. Warunki klimatyczne.....	16
4.2.7. Gleby i ich przydatność rolnicza.....	16
4.2.8. Fauna i flora. Obszary i obiekty przyrodnicze podlegające ochronie.....	16
4.2.9. Dziedzictwo kulturowe.....	18
4.3. Główne istniejące zagrożenia środowiska. Stan i jakość środowiska.....	19
4.3.1. Powietrze atmosferyczne.....	19
4.3.2. Klimat akustyczny.....	20
4.3.3. Promieniowanie elektromagnetyczne.....	21
4.3.4. Wody podziemne i powierzchniowe. Zagrożenie powodziowe.....	21
4.3.5. Gleby. Rzeźba terenu.....	22
4.3.6. Fauna i flora.....	23
4.3.7. Krajobraz.....	23
5. ISTNIEJĄCE PROBLEMY OCHRONY ŚRODOWISKA ISTOTNE Z PUNKTU WIDZENIA REALIZACJI PROJEKTU PLANU. POTENCJALNE ZMIANY STANU ŚRODOWISKA W PRZYPADKU BRAKU REALIZACJI PROJEKTU PLANU.....	24
6. CELE OCHRONY ŚRODOWISKA USTANOWIONE NA SZCZEBŁU MIĘDZYNARODOWYM, WSPÓLNOTOWYM I KRAJOWYM, ISTOTNE Z PUNKTU WIDZENIA PROJEKTU PLANU ORAZ SPOSOBY, W JAKICH TE CELE I INNE PROBLEMY ŚRODOWISKA ZOSTAŁY UWZGLĘDNIONE PODCZAS OPRACOWANIA PROJEKTU PLANU.....	24
7. IDENTYFIKACJA I OCENA ZNACZĄCYCH ODDZIAŁYWAŃ NA ŚRODOWISKO W OPARCIU O ANALIZĘ USTALEŃ I ROZWIĄZAŃ FUNKCJONALNO- PRZESTRZENNYCH PROJEKTU PLANU.....	26
7.1. Ustalenia i rozwiązania funkcjonalno-przestrzenne projektu Planu.....	26
7.2. Identyfikacja i ocena znaczących oddziaływań na środowisko ustaleń i rozwiązań funkcjonalno-przestrzennych projektu Planu.....	27
8. INFORMACJE O MOŻLIWYM TRANSGRANICZNYM ODDZIAŁYWANIU NA ŚRODOWISKO.....	36
9. ROZWIĄZANIA MAJĄCE NA CELU ZAPOBIEGANIE, OGRANICZANIE LUB KOMPENSACJĘ PRZYRODNICZĄ NEGATYWNYCH ODDZIAŁYWAŃ NA ŚRODOWISKO.....	36

10. PROPOZYCJE DOTYCZĄCE PRZEWIDYWANYCH METOD ANALIZY SKUTKÓW REALIZACJI USTALEŃ PROJEKTU PLANU ORAZ CZĘSTOTLIWOŚCI JEJ PRZEPROWADZANIA.	37
11. ROZWIĄZANIA ALTERNATYWNE DO ROZWIĄZAŃ ZAWARTYCH W PROJEKCIE PLANU WRAZ Z UZASADNIENIEM ICH WYBORU LUB WYJAŚNIENIE BRAKU ROZWIĄZAŃ ALTERNATYWNYCH.....	38
12. STRESZCZENIE W JĘZYKU NIESPECJALISTYCZNYM.....	38
OŚWIADCZENIE	43

1. PODSTAWA PRAWNA.

Prognozę oddziaływania na środowisko opracowano do *projektu miejscowego planu zagospodarowania przestrzennego obejmującego obszar części wsi Łąka Prudnicka i Moszczanka (zwanego dalej projektem Planu)*, sporządzanego w związku z Uchwałą Nr LVI/923/2022 Rady Miejskiej w Prudniku z dnia 27 stycznia 2022 r. w sprawie przystąpienia do sporządzenia miejscowego planu zagospodarowania przestrzennego obejmującego obszar części wsi Łąka Prudnicka i Moszczanka.

Prognozę oddziaływania na środowisko ustaleń projektu Planu (zwaną dalej **Prognozą**) sporządzono na podstawie art. 17 pkt 4 ustawy z dnia 27 marca 2003 r. o planowaniu i zagospodarowaniu przestrzennym (Dz.U. z 2022 r. poz. 503, z późn. zm.) oraz w oparciu o art. 46 pkt 1 i art. 51 ustawy z dnia 3 października 2008 r. o udostępnianiu informacji o środowisku i jego ochronie, udziale społeczeństwa w ochronie środowiska oraz o ocenach oddziaływania na środowisko (Dz. U. z 2022 r. poz. 1029, z późn. zm.).

2. ZAWARTOŚĆ, GŁÓWNE CELE PROJEKTU PLANU ORAZ JEGO POWIĄZANIA Z INNYMI DOKUMENTAMI.

2.1. Cele projektu Planu. Zawartość projektu Planu.

Projektem Planu objęto 8 odrębnych obszarów (zwanymi dalej obszarami projektu Planu, obszarami objętymi projektem Planu, bądź przedmiotowymi obszarami), o łącznej powierzchni 19,2 ha, położonych w zasięgu wsi Łąka Prudnicka i Moszczanka.

Przesłanką do rozpoczęcia prac nad projektem Planu była przede wszystkim potrzeba umożliwienia realizacji na obszarach nim objętych form zagospodarowania, zgodnie z oczekiwaniami lokalnej społeczności, Władz gminy i ustaleniami obowiązującego studium uwarunkowań i kierunków zagospodarowania przestrzennego gminy Prudnik (przyjętego Uchwałą Nr XII/174/99 Rady Miejskiej w Prudniku z dnia 28 października 1999 r., zmienionego Uchwałami Rady Miejskiej w Prudniku Nr LII/789/2010 z dnia 26 lutego 2010 r. i Nr LVII/830/2018 z dnia 14 czerwca 2018 r.).

Na przedmiotowych obszarach obowiązują:

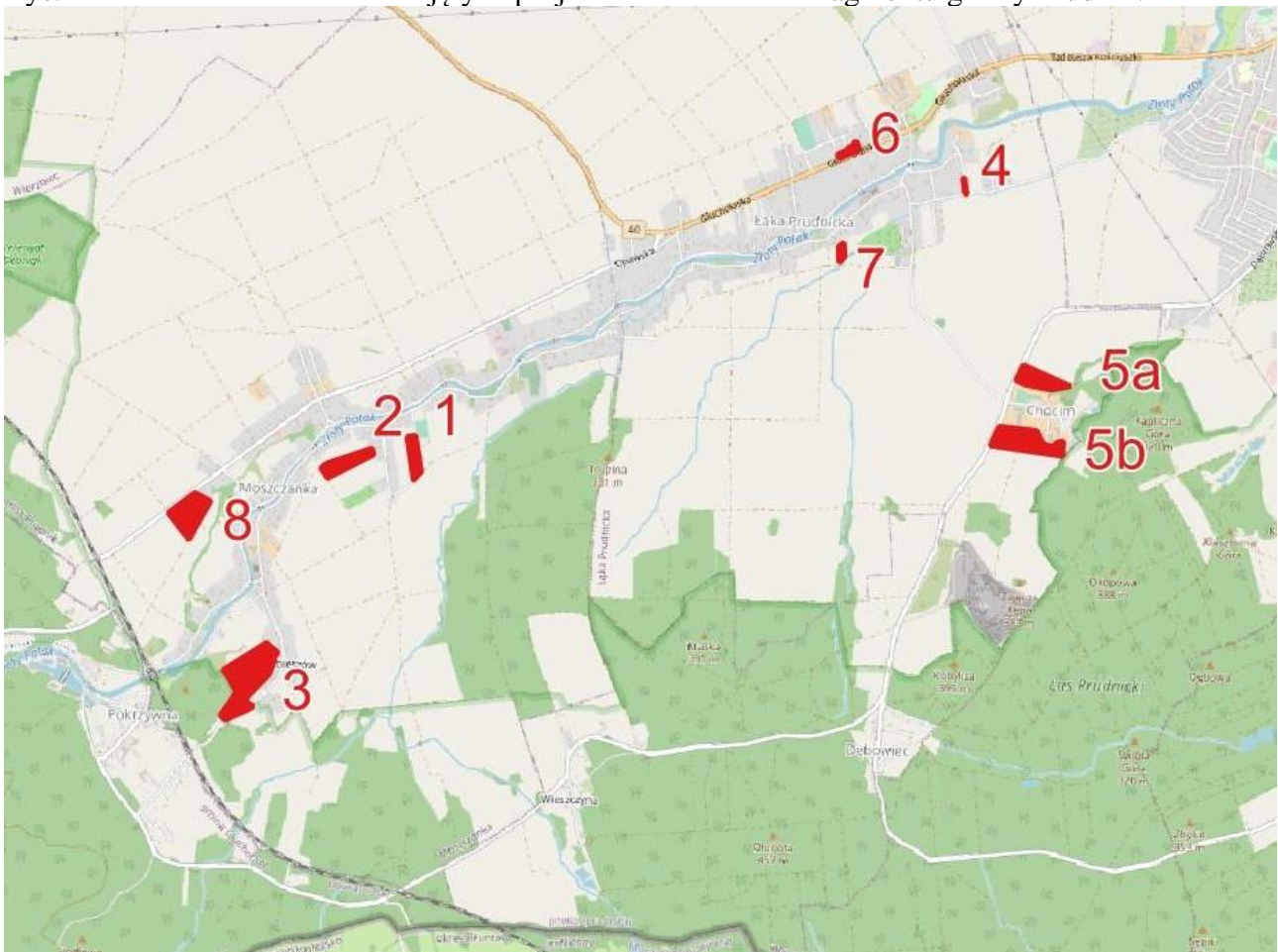
- 1) *miejscowy plan zagospodarowania przestrzennego obejmujący obszar części wsi Łąka Prudnicka i Moszczanka w Gminie Prudnik*, przyjęty Uchwałą Nr LIII/663/2006 Rady Miejskiej w Prudniku z dnia 28 września 2006 r. (Dz. Urz. Woj. Opolskiego Nr 82, poz. 2467);

- 2) *miejscowy plan zagospodarowania przestrzennego obejmującego obszar części wsi Łąka Prudnicka i Moszczanka*, przyjęty Uchwałą Nr XXXVIII/660/2013 Rady Miejskiej w Prudniku z dnia 28 lutego 2013 r. (Dz. Urz. Woj. Opolskiego z 2013 r. poz. 978).

W oparciu o ustalenia tych planów miejscowych nie ma możliwości realizacji planowanych przedsięwzięć. Dlatego konieczne było przystąpienie do sporządzenia ich zmiany.

Projekt Planu składa się z części tekstowej i graficznej - stosownie do art. 16 ustawy z dnia 27 marca 2003 r. *o planowaniu i zagospodarowaniu przestrzennym*. Część tekstowa przedstawia przede wszystkim zagadnienia określone w art. 15 ww. ustawy. We wskazanym artykule zostały zawarte obligatoryjne i fakultatywne elementy planu miejscowego, stąd też w projekcie Planu sygnalizuje się jakie zagadnienia - z różnych względów - nie zostały w nim określone. Część graficzną, będącą integralną częścią projektu uchwały, stanowi 8 rysunków projektu Planu, stanowiących załączniki nr 1-8 do projektu uchwały.

Rys. nr 1. Położenie obszarów objętych projektem Planu na tle fragmentu gminy Prudnik.



źródło: opracowanie własne.

2.2. Powiązania projektu Planu z innymi dokumentami.

Projekt Planu stanowi narzędzie realizacji polityki przestrzennej gminy, określonej w obowiązującym Studium uwarunkowań i kierunków zagospodarowania przestrzennego gminy Prudnik, a jego ustalenia nie naruszają (jak to wymaga *ustawa z dnia 27 marca 2003 r. o planowaniu i zagospodarowaniu przestrzennym*) postanowień Studium. Studium z kolei – jako akt niższego rzędu – uwzględnia ustalenia Planu Zagospodarowania Przestrzennego Województwa. Natomiast Plan Zagospodarowania Przestrzennego Województwa powinien uwzględniać ustalenia średniookresowej strategii rozwoju kraju.

Regulacje zawarte w projekcie Planu skonstruowano tak, by nie naruszały ustaleń obowiązującego Studium uwarunkowań i kierunków zagospodarowania przestrzennego gminy Prudnik.

Poza studium uwarunkowań i kierunków zagospodarowania przestrzennego gminy oraz planem zagospodarowania przestrzennego województwa, przy sporządzaniu projektu Planu uwzględniono „gminne” strategie, plany i programy, których opracowanie w niektórych przypadkach wynika z obowiązku, jaki został nałożony na gminy przez przepisy prawa. Część tych opracowań, zgodnie z wymaganiami ustawodawców, jest spójna z tożsamymi dokumentami sporządzanymi na wyższych szczeblach administracji publicznej. W ramach opracowywania projektu Planu uwzględniono ponadto informacje zawarte w krajowych, wojewódzkich i powiatowych dokumentach strategicznych. Wśród wziętych pod uwagę dokumentów, w kontekście prognozy oddziaływania na środowisko, w szczególności należy wymienić:

- *Strategię Rozwoju Województwa Opolskiego Opolskie 2030* (przyjętą Uchwałą Nr XXXIV/355/2021 Sejmiku Województwa Opolskiego z dnia 4 października 2021 r.), w której gminę Prudnik zaliczono do „Subregionu Południowego”, dla którego „szansą rozwoju może być transgraniczne położenie, rozwój współpracy w ramach Euroregionów i większe wykorzystanie walorów turystycznych”;
- *Programu Ochrony Środowiska dla powiatu prudnickiego na lata 2020-2023 z perspektywą do roku 2027*, w którym ustalono m.in. cele i kierunki ochrony środowiska w zasięgu powiatu prudnickiego do 2027 r.; regulacje te mają wskazać kierunki działań służących ochronie środowiska w powiecie;
- *Programu wodno-środowiskowego kraju wraz z aktualizacją* (z sierpnia 2016 r.), w których między innymi określono programy działań mających służyć osiągnięciu celów środowiskowych dla jednolitych części wód powierzchniowych (JCWP) i jednolitych części wód podziemnych (JCWPd).

3. METODY ZASTOSOWANE PRZY SPORZĄDZANIU PROGNOZY.

Prognozę wykonano w pełnym zakresie, jaki określony został w art. 51 ust. 2 ustawy z dnia 3 października 2008 r. o udostępnianiu informacji o środowisku i jego ochronie, udziale społeczeństwa w ochronie środowiska oraz o ocenach oddziaływania na środowisko. Zakres prognozy i stopień szczegółowości zawartych w niej informacji uzgodniono z Regionalnym Dyrektorem Ochrony Środowiska w Opolu (pismem znak: WOOŚ.411.1.29.2022.MO z dnia 14 kwietnia 2022 r.) oraz z Państwowym Powiatowym Inspektorem Sanitarnym w Prudniku (pismem znak: NZ.9022.1.6.2022.JK-H z dnia 1 kwietnia 2022 r.).

Zgodnie z ww. postanowieniami zakres informacji zawartych w Prognozie jest zgodny z art. 51 ust. 2 ustawy z dnia 3 października 2008 r. o udostępnianiu informacji o środowisku i jego ochronie, udziale społeczeństwa w ochronie środowiska oraz o ocenach oddziaływania na środowisko i jest ona wykonana w pełnym zakresie, a stopień szczegółowości Prognozy odpowiada szczegółowości właściwej dla projektu Planu, jego zasięgowi oraz uwzględnia charakter dostępnych informacji. Dodatkowo, w ślad za ww. postanowieniem RDOŚ w Opolu, w Prognozie uwzględniono opracowanie pt. „Waloryzacja krajobrazu naturalnego województwa opolskiego wraz z programem czynnej i biernej ochrony” [K. i K. Badora, 2006 r.].

Istniejący stan środowiska na obszarach projektu Planu opisano na podstawie wizji terenowej (urbanistycznej) oraz dzięki informacjom zawartym w wymienionych poniżej materiałach. Natomiast oceny oddziaływania na środowisko zagospodarowania planowanego w projekcie Planu dokonano poprzez analizę i konfrontację ustaleń oraz rozwiązań funkcjonalno-przestrzennych zawartych w projekcie tego dokumentu (ważnych z punktu widzenia wpływu na środowisko) z charakterem (walorami i wrażliwością) elementów środowiska przyrodniczego występujących na obszarach objętych omawianym projektem i w ich sąsiedztwie.

Przy sporządzeniu Prognozy wykorzystano m.in. następującą literaturę i materiały źródłowe:

- 1) Badora K. i K., 2006 r., Waloryzacja krajobrazu naturalnego województwa opolskiego wraz z programem czynnej i biernej ochrony, Opole;
- 2) EkoLogika, Stelmach-Orzechowska M., Orzechowski M., Żyła P., Sierpień 2018 r., Opracowanie ekofizjograficzne podstawowe dla gminy Prudnik;
- 3) EcoPlan, 2014 r., Program ochrony środowiska przed hałasem dla terenów poza aglomeracjami położonych wzdłuż dróg o natężeniu powyżej 3 000 000 pojazdów rocznie i linii kolejowych o natężeniu większym niż 30 000 pojazdów rocznie dla województwa opolskiego na lata 2014-2019. Internet (https://www.opolskie.pl/wp-content/uploads/2016/05/program_ochrony_srodowisk62-1.pdf);

- 4) Generalna Dyrekcja Ochrony Środowiska (GDOŚ), Geoserwis (<https://geoserwis.gdos.gov.pl/mapy>);
- 5) Generalna Dyrekcja Ochrony Środowiska (GDOŚ), Centralny rejestr form ochrony przyrody, Park Krajobrazowy Góry Opawskie (<https://crfop.gdos.gov.pl/CRFOP/widok/viewparkkrajobrazowy.jsf?fop=PL.ZIPOP.1393.PK.11>);
- 6) Główny Inspektorat Ochrony Środowiska (GIOŚ), Departament Monitoringu Środowiska, Regionalny Wydział Monitoringu Środowiska w Opolu, 2022 r., Roczna ocena jakości powietrza w województwie opolskim. Raport wojewódzki za rok 2021. Internet (<https://powietrze.gios.gov.pl/pjp/rwms/publications/card/1685>);
- 7) Główny Inspektorat Ochrony Środowiska (GIOŚ), Stan środowiska, Monitoring wód, wody powierzchniowe, Klasyfikacja i ocena stanu RW_2017. Internet (<https://www.gios.gov.pl/pl/stan-srodowiska/monitoring-wod>);
- 8) Generalna Dyrekcja Ochrony Środowiska, Centralny rejestr form ochrony przyrody. Internet (www.gdos.gov.pl);
- 9) Inspekcja Ochrony Środowiska (IOŚ), Monitoring jakości wód podziemnych, JCWPd nr 127 (stan wód w 2019 r.). Internet (<http://mjwp.gios.gov.pl/mapa/mapa,172.html>);
- 10) ISOK – Informatyczny System Osłony Kraju, Hydroportal (<https://isok.gov.pl/hydroportal.html>);
- 11) Kondracki J., 2013 r., Geografia regionalna Polski. Warszawa;
- 12) MIDAS Geoportal Państwowego Instytutu Geologicznego, Internet (<http://geoportal.pgi.gov.pl/midas-web>);
- 13) Państwowy Instytut Geologiczny - Państwowy Instytut Badawczy (PIG-PIB), System Osłony Przeciwosuwiskowej. Internet (<http://geoportal.pgi.gov.pl/portal/page/portal/SOPO/Wyszukaj3>);
- 14) Państwowy Instytut Geologiczny - Państwowy Instytut Badawczy (PIG-PIB), Jednolite części wód podziemnych, Karta informacyjna JCWPd nr 127. Internet (<https://www.pgi.gov.pl/dokumenty-pig-pib-all/psh/zadania-psh/jcwpd/jcwpd-120-139/4502-karta-informacyjna-jcwpd-nr-127/file.html>);
- 15) Pracownia na rzecz Wszystkich Istot, Instytut Biologii Ssaków Polskiej Akademii Nauk Białowieża, Mapa korytarzy ekologicznych w Polsce. Internet (<http://mapa.korytarze.pl/>);
- 16) Program ochrony środowiska dla powiatu prudnickiego na lata 2020-2023 z perspektywą do roku 2027, sporządzony przez firmę ALBEKO z siedzibą w Opolu pod kierunkiem mgr inż. Beaty Podgórskiej.

4. CHARAKTER I STAN ŚRODOWISKA NA OBSZARACH OBJĘTYCH PRZEWIDYWANYM ZNACZĄCYM ODDZIAŁYWANIEM.

4.1. Ogólna charakterystyka obszarów projektu Planu.

Obszary objęte projektem Planu są zagospodarowane w różny sposób. Ich charakterystyka przedstawia się następująco:

- obszar 1 (Moszczanka) obejmuje użytki rolne; obszar ten nie jest zabudowany, ale jest częściowo „uzbrojony” w infrastrukturę techniczną; sieci infrastruktury technicznej prowadzą też wzdłuż wschodniej granicy przedmiotowego obszaru (ale poza nim); bezpośrednie sąsiedztwo przedmiotowego obszaru stanowią: drogi gruntowe (od południa i wschodu – z zabudową mieszkaniową) oraz użytki rolne (od północy i zachodu; rys. nr 2);
- obszar 2 (Moszczanka) obejmuje użytki rolne; obszar ten nie jest zabudowany, ani „uzbrojony” w sieci infrastruktury technicznej; sieci infrastruktury technicznej prowadzą wzdłuż północnej granicy przedmiotowego obszaru (ale poza nim); bezpośrednie sąsiedztwo obszaru stanowią: tereny z zabudową mieszkaniową jednorodzinną (od wschodu i częściowo od północy), użytki rolne (od południa i od północy) oraz droga gruntowa (od północy; rys. nr 2);
- obszar 3 (Moszczanka) obejmuje użytki rolne i zadrzewienia; obszar ten nie jest zabudowany, ani „uzbrojony” w sieci infrastruktury technicznej; bezpośrednie sąsiedztwo tego obszaru stanowią: użytki rolne, zabudowa mieszkaniowa i gospodarcza (od północnego wschodu, wschodu i południa) oraz lasy (od południowego zachodu; rys. nr 3);
- obszar 4 (Łąka Prudnicka) obejmuje odcinek drogi (ul. Słonecznej) „obsługującej” tereny z zabudową mieszkaniową jednorodzinną, położone wzdłuż tej drogi; przez przedmiotowy obszar prowadzą sieci infrastruktury technicznej; bezpośrednie sąsiedztwo obszaru stanowią: tereny z zabudową mieszkaniową jednorodzinną (od wschodu i zachodu) oraz drogi (od północy – kontynuacja drogi objętej projektem Planu, a także od południa; rys. nr 4);
- obszar 5a (Łąka Prudnicka) obejmuje użytki rolne; obszar ten nie jest zabudowany; obszar jest częściowo „uzbrojony” w sieci infrastruktury technicznej; bezpośrednie sąsiedztwo tego obszaru stanowią: droga (od zachodu), użytki rolne (od północy), tereny stadniny koni (od południa) oraz tereny zadrzewione (od wschodu; rys. nr 5);

- obszar 5b (Łąka Prudnicka) obejmuje użytki rolne; obszar ten nie jest zabudowany; obszar jest częściowo „uzbrojony” w sieci infrastruktury technicznej; bezpośrednie sąsiedztwo tego obszaru stanowią: droga (od zachodu), użytki rolne (od południa), tereny stadniny koni (od północy) oraz tereny zadrzewione (od wschodu; rys. nr 5);
- obszar nr 6 (Łąka Prudnicka) obejmuje - wg danych ewidencyjnych - użytki rolne oraz zurbanizowane tereny niezabudowane, ale fizycznie na tym obszarze znajduje się zabudowa mieszkaniowa jednorodzinna; obszar ten jest „uzbrojony” w sieci infrastruktury technicznej; bezpośrednie sąsiedztwo tego obszaru stanowią: droga krajowa nr 40 (ul. Głuchołaska; od południa), droga gruntowa (od zachodu) i tereny z zabudową mieszkaniową jednorodziną (od północy i wschodu; rys. nr 4);
- obszar nr 7 (Łąka Prudnicka) obejmuje użytki rolne; obszar ten nie jest zabudowany, ani „uzbrojony” w sieci infrastruktury technicznej; bezpośrednie sąsiedztwo obszaru stanowią użytki rolne (od wschodu, zachodu i południa) oraz tereny zabudowane (od północy; rys. nr 6);
- obszar nr 8 (Łąka Prudnicka) obejmuje użytki rolne; obszar ten nie jest zabudowany, ani „uzbrojony” w sieci infrastruktury technicznej; bezpośrednie sąsiedztwo tego obszaru stanowią: droga (od północnego zachodu), użytki rolne (od południowego zachodu i północnego wschodu) oraz tereny z zabudową mieszkaniową (od północy i częściowo od wschodu; rys. nr 7).

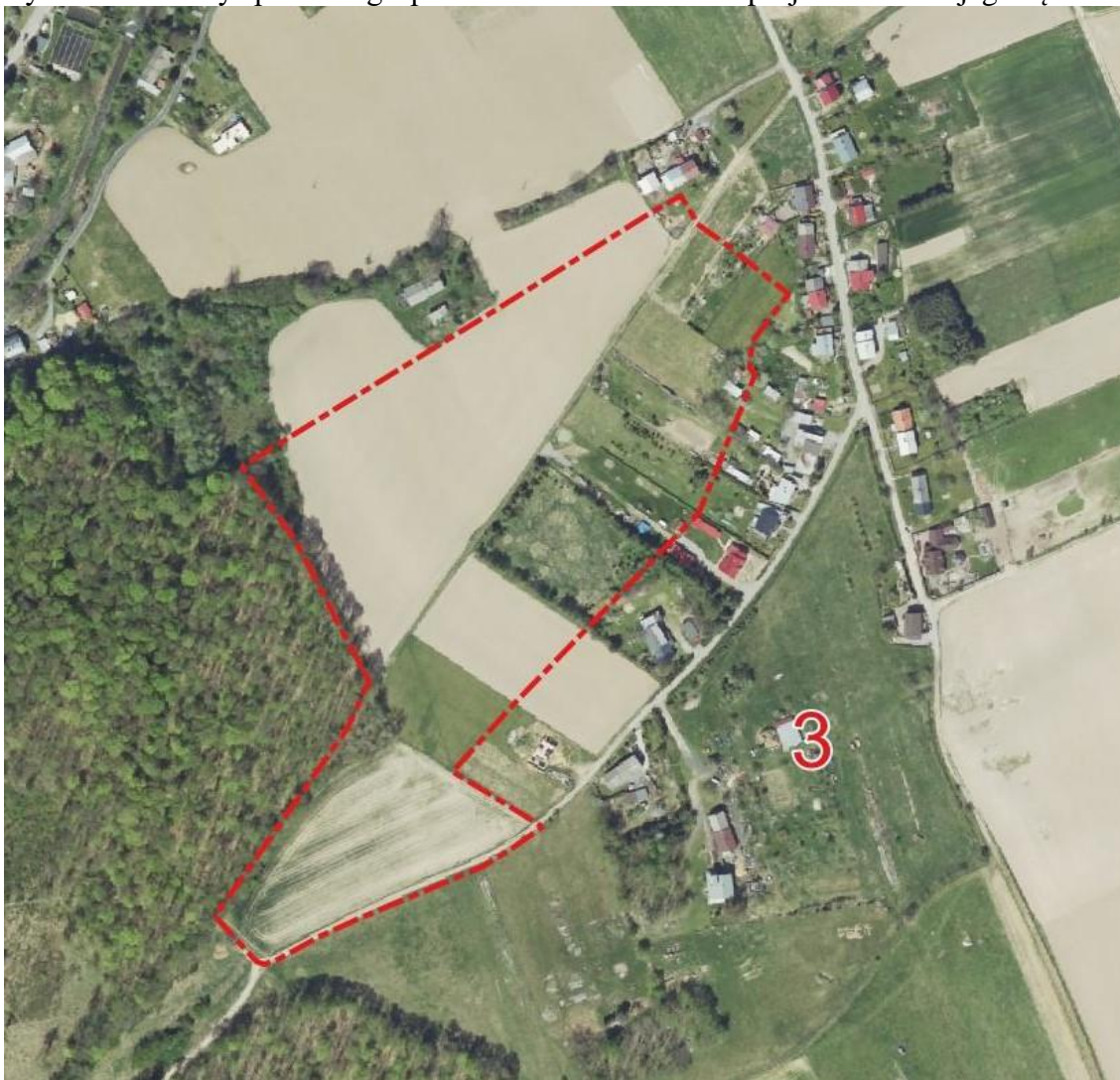
Należy podkreślić, że na obszarach projektu Planu nie są zlokalizowane, ani nie są planowane zakłady o zwiększonym lub dużym ryzyku wystąpienia poważnych awarii przemysłowych. Zakładów tego typu nie ma także w sąsiedztwie przedmiotowych obszarów.

Pod względem fizycznogeograficznym (zgodnie z klasyfikacją regionalną Polski J. Kondrackiego) obszary projektu Planu nr: 4, 6, 7 oraz fragmenty obszarów nr 1 i 2 leżą w zasięgu mezoregionu Płaskowyż Głubczycki (318.58). Natomiast części obszarów nr 1 i 2 oraz obszary nr: 3, 5a, 5b i 8 obejmuje mezoregion Przedgórze Paczkowskie (332.17).

Rys. nr 2. Obecny sposób zagospodarowania obszarów nr 1 i 2 projektu Planu oraz ich sąsiedztwa.



Rys. nr 3. Obecny sposób zagospodarowania obszaru nr 3 projektu Planu i jego sąsiedztwa.



Rys. nr 4. Obecny sposób zagospodarowania obszarów nr 4 i 6 projektu Planu oraz ich sąsiedztwa.



Rys. nr 5. Obecny sposób zagospodarowania obszarów nr 5a i 5b projektu Planu oraz ich sąsiedztwa.



Rys. nr 6. Obecny sposób zagospodarowania obszaru nr 7 projektu Planu i jego sąsiedztwa.



Rys. nr 7. Obecny sposób zagospodarowania obszaru nr 8 projektu Planu i jego sąsiedztwa.



4.2. Charakterystyka środowiska obszarów projektu Planu oraz ich sąsiedztwa.

Podstawowe uwarunkowania ekofizjograficzne na obszarach projektu Planu oraz w ich sąsiedztwie przedstawiono w poniższych podrozdziałach 4.2.1. - 4.2.9.

4.2.1. Budowa geologiczna.

Gmina Prudnik, a co za tym idzie obszary projektu Planu, leży w zasięgu rozległych struktur tektonicznych Bloku Przedśudeckiego należącego do Struktury Śląsko-Morawskiej [EkoLogika, sierpień 2018 r.]. Według Szczegółowej Mapy Geologicznej Polski [Urząd Miejski w Prudniku, SIP] podłoże przedmiotowych obszarów budują:

- obszar nr 1: ily, mułki, miejscami piaski (mady) rzeczne tarasów zalewowych 1,0-3,0 m n.p. rzeki, na piaskach i żwirach rzecznych oraz piaski i żwiry, miejscami mułki den dolinnych;
- obszar nr 2: żwirki i piaski rzeczne tarasów nadzalewowych 5,0-8,0 m n.p. rzeki;
- obszar nr 3: piaskowce szarogłazowe;
- obszar nr 4: ily, mułki, miejscami z domieszką piasków (mady) tarasów zalewowych 2,0-5,0 m n.p. rzeki;
- obszary nr 5a i 5b: piaskowce szarogłazowe, podrzędnie z łupkami mułowcowymi oraz lessy, gliny lessopodobne na piaskach i żwirach wodnolodowcowych;
- obszar nr 6: lessy i gliny lessopodobne;
- obszar nr 7: ily, mułki, miejscami z domieszką piasków (mady) tarasów zalewowych 2,0-5,0 m n.p. rzeki;
- obszar nr 8: lessy.

4.2.2. Surowce mineralne. Obszary i tereny górnicze.

W zasięgu obszarów projektu Planu nie udokumentowano złóż kopalin. Najbliższe z takich złóż – złoża kamieni łamanych i blocznych „Dębowiec” (KD 461) – leży w sąsiedztwie obszaru nr 5b projektu Planu (w odległości około 481 m na południe od jego granicy). Złoże to jest eksploatowane.

4.2.3. Rzeźba terenu i krajobraz.

Rzeźba terenu na obszarach projektu Planu ma charakter nizinny i nie jest szczególnie zróżnicowana. Na przedmiotowych obszarach nie występują osuwiska. Omawiane obszary nie są zagrożone ruchami masowymi.

W opracowaniu pt. „Waloryzacja krajobrazu naturalnego województwa opolskiego wraz z programem czynnej i biernej ochrony” [Badora K. i K., 2006 r.] przedstawiono m.in. typologię i główne obszary występowania krajobrazów naturalnych województwa opolskiego. Według tego podziału na obszarach projektu Planu położonych w zasięgu Płaskowyżu Głubczyckiego, tj. obszarach nr: 4, 6, 7 oraz fragmentach obszarów nr 1 i 2, występuje krajobraz klasy „nizin” (zgodnie z typologią krajobrazu wg A. Richlinga z 1992 r.). „Dominuje tu kulturowy krajobraz rolny o dosyć wysokich walorach fizjonomicznych. O zmniejszeniu się jednak wartości krajobrazów naturalnych świadczy fakt, że spośród wszystkich mezoregionów fizyczno-geograficznych Opolszczyzny na Płaskowyżu odnotowano największe straty przyrodnicze związane z wymieraniem gatunków roślin z regionalnej czerwonej księgi” [Badora K. i K., 2006 r.].

W zasięgu Przedgórze Paczkowskiego, tj. na fragmentach obszarów projektu Planu nr 1 i 2 oraz na obszarach nr: 3, 5a, 5b i 8, występuje natomiast krajobraz klasy „wyżyn i niskich gór”.

Według waloryzacji krajobrazu naturalnego województwa opolskiego południowa część gminy Prudnik, w tym obszary projektu Planu, leży w zasięgu „obszaru o szczególnie wysokich walorach fizjonomicznych krajobrazu” [Badora K. i K., 2006 r.]. Przy czym na przedmiotowych obszarach nie ma wysokich walorów fizjonomicznych krajobrazu takich, jak: zróżnicowana rzeźba terenu, ciekawe formy geologiczne, sieć rzeczna. Nie zidentyfikowano tu też cennych siedlisk przyrodniczych, ani stanowisk chronionych gatunków roślin, zwierząt czy grzybów (o czym mowa szerzej w podrozdziale 4.2.8.).

4.2.4. Warunki hydrogeologiczne i wody podziemne.

Według obowiązującego podziału Polski na Jednolite Części Wód Podziemnych (JCWPd) obszary projektu Planu zlokalizowane są w zasięgu JCWPd nr 127 (identyfikator UE: PLGW6000127). W tej JCWPd poziomy wodonośne występują w piętrach: czwartorzędowym (w piaskach, piaskach ze żwirami oraz w piaskach z otoczkami), neogeńskim (w piaskach różnoziarnistych), kredowym (w marglach, wapieniach, piaskach i piaskowcach), triasu (w: dolomitach, wapieniach i gipsach) oraz paleozoiczno-proterozoicznym (w: gnejsach, łupkach krystalicznych, kwarcytach i wapieniach krystalicznych – marmurach). Wodonośce tych dwóch pierwszych z ww. pięter mają charakter porowy, piętra kredowego - szczelinowo-krasowy i porowo-szczelinowy, piętra triasu - szczelinowo-krasowy, zaś piętra paleozoiczno-proterozoicznego – szczelinowy [PGI, Karta informacyjna...].

W obrębie ww. JCWPd wydzielono Główne Zbiorniki Wód Podziemnych (GZWP). Żaden z nich nie obejmuje obszarów projektu Planu.

4.2.5. Wody powierzchniowe.

Obszary projektu Planu nr: 1, 2, 3, 4, 6, 7 i 8 leżą w zasięgu Jednolitej Części Wód Powierzchniowych (JCWP) rzecznych „Prudnik od źródła do Złotego Potoku” PLRW600041176449 (wg. kodowania stosowanego w Unii Europejskiej). Natomiast obszary nr 5a i 5b obejmuje JCWP rzecznych „Prudnik od Złotego Potoku do Osobłogi” PLRW60008117649 [ISOK, Plany gospodarowania wodami].

W zasięgu przedmiotowych obszarów nie ma cieków ani zbiorników wodnych. Cieki wodne płyną w bliskim sąsiedztwie obszarów nr 1 i 2 (Złoty Potok - w odległości około 115 m na północ) oraz obszar nr 7 (Dopływ w Łące Prudnickiej – w odległości około 15,6 m na wschód od granicy przedmiotowego obszaru).

4.2.6. Warunki klimatyczne.

Klimat w powiecie prudnickim jest zróżnicowany, gdyż wpływa na niego (w kontekście warunków termicznych i opadów atmosferycznych) w dużej mierze sąsiedztwo Gór Opawskich. Niemniej klimat w powiecie, a co za tym idzie poniekąd w gminie Prudnik, charakteryzują następujące parametry:

- średnia roczna temperatura powietrza: +8°C;
- średnia temperatura okresu wegetacyjnego: +14,2 °C;
- okres wegetacyjny: ok. 218 dni (w rejonie Gór Opawskich jest o 6 dni krótszy);
- ilość dni z przymrozkami: 115 (od października do maja);
- średnia roczna wielkość opadów atmosferycznych: w okolicach Prudnika - 640 mm;
- średnia wilgotność względna powietrza: 78%;
- dominujący kierunek wiatru: zachodni (w lutym południowo-wschodni; w kwietniu północno-zachodni) [Program ochrony środowiska dla powiatu...].

4.2.7. Gleby i ich przydatność rolnicza.

Pod względem bonitacji na terenach użytkowanych rolniczo w zasięgu obszarów projektu Planu przeważają gleby klasy III. Ponadto na fragmencie obszaru nr 6 zidentyfikowano gleby klasy II, a na części obszaru nr 3 – gleby klasy IV.

4.2.8. Fauna i flora. Obszary i obiekty przyrodnicze podlegające ochronie.

Roślinność potencjalną na obszarach nr: 1, 2, 3, 5a, 5b i 8 projektu Planu tworzył grąd środkowoeuropejski, odmiany śląsko-wielkopolskiej, formie podgórskiej, serii ubogiej, a na

obszarach nr: 4, 6 i 7 - grąd środkowoeuropejski, odmiany śląsko-wielkopolskiej, formie niżowej, serii żywej [EkoLogika, sierpień 2018 r.].

Na obszarach projektu Planu lub ich fragmentach wykorzystywanych rolniczo, występuje sezonowo roślinność uprawna, a miejscami także zadrzewienia śródpolne i przydrożne. Na zainwestowanych osadniczo obszarach projektu Planu występuje roślinność urządzona (z wyjątkiem obszaru nr 3 w większości zajętego przez drogę).

Z dostępnych materiałów, tj. inwentaryzacji przyrodniczej gminy z lat 90-tych, inwentaryzacji przyrodniczej Parku Krajobrazowego „Góry Opawskie” i obszaru Natura 2000 Góry Opawskie PLH160007, wynika że w zasięgu obszarów projektu Planu nie stwierdzono występowania stanowisk chronionych gatunków roślin, grzybów i zwierząt, ani cennych siedlisk przyrodniczych. Cenne siedliska przyrodnicze znajdują się w sąsiedztwie obszaru nr 3 projektu Planu (płat kwaśnych dąbrów *Quercetea robori-petraeae* o kodzie 9190 - bezpośrednio przy zachodniej granicy tego obszaru) i obszaru nr 5b (płat *grądów środkowoeuropejskich i subkontynentalnych Galio-Carpinetum, Tilio-Carpinetum* o kodzie 9170 - na południowy zachód od granicy tego obszaru; rys. nr 8) [EkoLogika, sierpień 2018 r.].

Południowy fragment obszaru nr 3 projektu Planu leży w zasięgu Parku Krajobrazowego „Góry Opawskie”. Otulina tego parku obejmuje przeważającą część ww. obszaru nr 3, a także całe obszary nr: 1, 2, 5a, 5b, 7 i 8 projektu Planu [GDOŚ, Geoserwis]. Tę formę ochrony powołano Uchwałą Nr XXIV/193/88 Wojewódzkiej Rady Narodowej w Opolu z dnia 26 maja 1988 r. Aktualne zasady jego ochrony określa Rozporządzenie Nr 0151/P/18/2006 Wojewody Opolskiego z dnia 8 maja 2006 r. w sprawie Parku Krajobrazowego „Góry Opawskie” (Dz. Urz. Woj. Opolskiego Nr 33, poz. 1135).

Dla Parku Krajobrazowego „Góry Opawskie” ustanowiono Plan Ochrony (Uchwałą Nr XLII/492/2014 Sejmiku Województwa Opolskiego z dnia 3 czerwca 2014 r.; Dz. Urz. Woj. Opolskiego z 2014 r. poz. 1519). Plan ten obowiązuje do 2.07.2034 r.

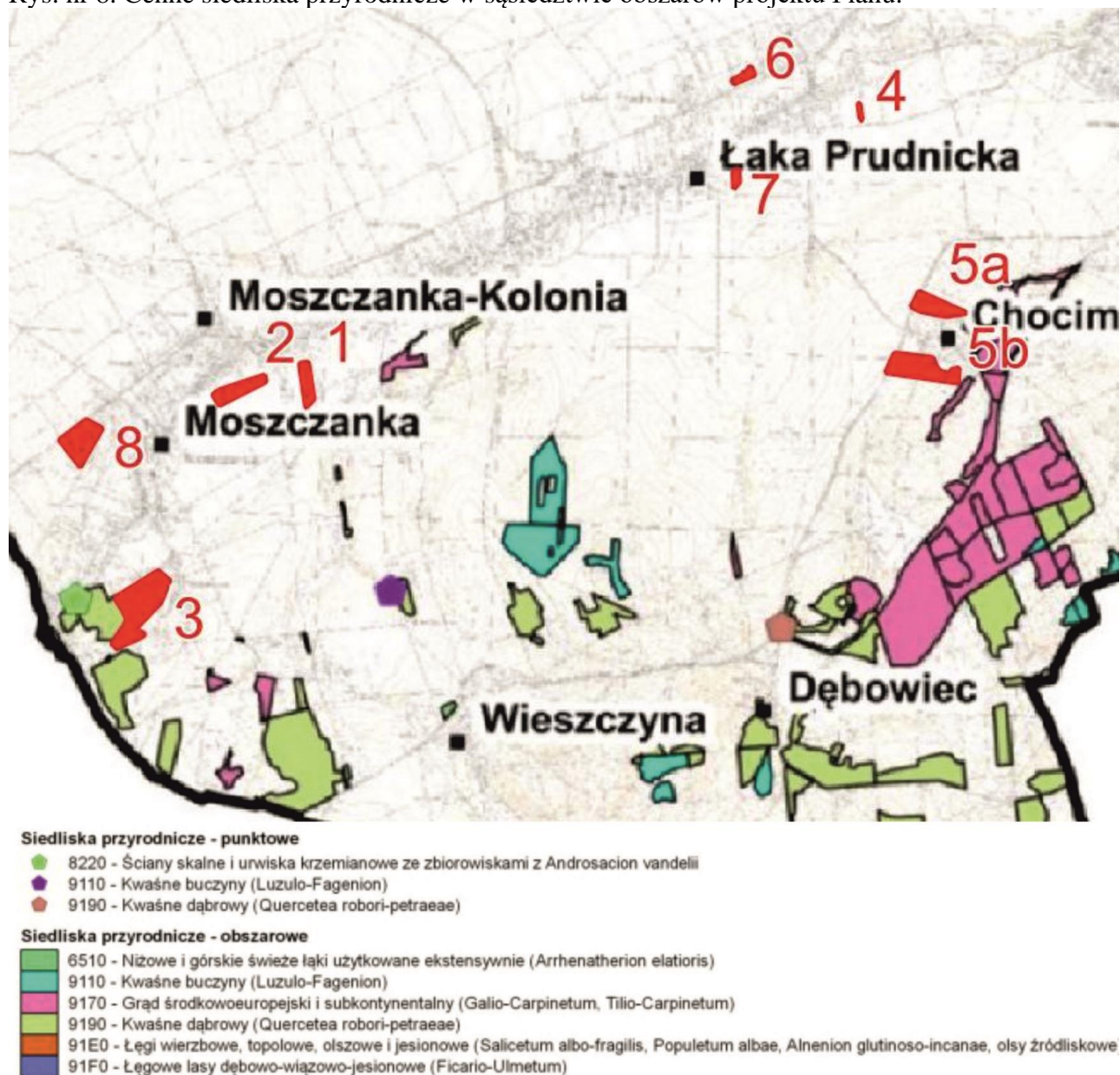
W opracowaniu pt. „Waloryzacja krajobrazu naturalnego województwa opolskiego wraz z programem czynnej i biernej ochrony” [Badora K. i K., 2006 r.] wskazano na postulowane powiększenie - w kierunku północno-zachodnim lub południowo-wschodnim - zasięgu Parku Krajobrazowego „Góry Opawskie”. Postulowane powiększenie Parku nie objęłoby obszarów projektu Planu.

Na obszarach projektu Planu nr 4 i 6 nie ustanowiono żadnych obszarowych form ochrony przyrody, o których mowa w *ustawie z dnia 16 kwietnia 2004 r. o ochronie przyrody*.

Przez niewielki fragment południowo-wschodniej części obszaru nr 5b projektu Planu prowadzi korytarz ekologiczny „Dolina Nysy Kłodzkiej – Jeseniki (CZ)” KPd-18B. Korytarz ten

wiedzie także w bliskim sąsiedztwie obszaru nr 5a projektu Planu. Przez pozostałe obszary projektu Planu nie przebiegają korytarze ekologiczne [Pracownia na rzecz Wszystkich Istot].

Rys. nr 8. Cenne siedliska przyrodnicze w sąsiedztwie obszarów projektu Planu.



źródło: opracowanie własne na podstawie rysunku 24 z opracowania pt. „Opracowanie ekofizjograficzne podstawowe dla gminy Prudnik” *EkoLogika*, sierpień 2018 r.

4.2.9. Dziedzictwo kulturowe.

Na obszarach projektu Planu dotychczas nie zidentyfikowano zabytków, w tym archeologicznych, wpisanych do rejestru zabytków lub ujętych w ewidencji zabytków. Nie ma tu również obiektów, które można by uznać za dobra kultury współczesnej.

4.3. Główne istniejące zagrożenia środowiska. Stan i jakość środowiska.

Istniejące na obszarach projektu Planu i w ich sąsiedztwie zagospodarowanie stwarza pewne zagrożenia dla stanu jakości środowiska naturalnego. Charakterystykę tych zagrożeń w odniesieniu do poszczególnych komponentów środowiska przedstawiono w poniższych podrozdziałach 4.3.1.-4.3.7.

4.3.1. Powietrze atmosferyczne.

Źródłami potencjalnych negatywnych oddziaływań na stan jakości powietrza na obszarach projektu Planu są głównie: działalność rolnicza, lokalne kotłownie i komunikacja samochodowa. Źródła tych negatywnych influencji znajdują się także w sąsiedztwie przedmiotowych obszarów.

Z działalnością rolniczą prowadzoną na i w sąsiedztwie niektórych z obszarów projektu Planu związane są emisje substancji do powietrza podczas np. orki czy zbiorów, a także z pracujących maszyn i pojazdów rolniczych wyposażonych w silniki spalinowe. Dodatkowo pewna emisja substancji do powietrza może wystąpić w trakcie zabiegów agrotechnicznych, takich jak nawożenie czy oprysk (cząstki nawozów sztuczny i pestycydy roznoszą się w powietrzu). Szkodliwe mogą być również emisje amoniaku ze źródeł rolniczych, np. z obornika stosowanego na polach. Działalność rolnicza powoduje również nasilenie pylenia z pól oraz erozji eolicznej (wietrznej).

Na stan jakości powietrza wpływają także system komunikacyjny i lokalne kotłownie, położone na i w sąsiedztwie obszarów projektu Planu. Stanowią one przyczynę zanieczyszczeń powietrza różnymi związkami, wśród których najczęściej spotykane to zanieczyszczenia: tlenkiem węgla, pyłem zawieszonym PM10 i zawartym w nim benzo(a)pirenem (w przypadku lokalnych kotłowni), tlenkami azotu i węgla, dwutlenkiem węgla oraz pyłami zawierającymi szkodliwe związki (w przypadku komunikacji samochodowej). Ponadto omawiane źródła emitują zanieczyszczenia, które biorą udział w procesach tworzenia ozonu troposferycznego – zanieczyszczenia wtórnego.

Badania i ocena jakości środowiska w Polsce prowadzone są w ramach Państwowego Monitoringu Środowiska, w oparciu o obowiązujące przepisy. Według klasyfikacji stref, w których dokonuje się oceny jakości powietrza (zgodnie z rozporządzeniem Ministra Środowiska z dnia 2 sierpnia 2012 r. w sprawie stref, w których dokonuje się oceny jakości powietrza; Dz. U. z 2012 r., poz. 914) gmina Prudnik, zatem i obszary projektu Planu, zlokalizowane są w strefie opolskiej o kodzie PL1602. Na obszarze gminy nie ma stacji monitoringu jakości powietrza WIOŚ. Dlatego dla aktualnej oceny jakości powietrza w gminie możliwe jest jedynie posłużenie się wynikami ze stacji położonych w innych częściach województwa opolskiego. Pomiary z tych stacji posłużyły do

wyznaczenia obszarów przekroczeń wartości normatywnych poszczególnych zanieczyszczeń m.in. na obszarze gminy Prudnik. Wyniki modelowań wykazały, że m.in. gmina Prudnik położona była w 2021 r. w obszarze przekroczeń poziomu docelowego benzo(a)pirenu w pyłe zawieszonym PM10 (wg kryterium ochrony zdrowia ludzi) oraz poziomu celu długo-terminowego ozonu (wg kryterium ochrony zdrowia ludzi i kryterium ochrony roślin) [GIOŚ, RWMS w Opolu, 2022 r.].

4.3.2. Klimat akustyczny.

Negatywny wpływ na klimat akustyczny obszarów projektu Planu mogą mieć: komunikacja samochodowa, rolnictwo, działalność gospodarcza oraz napowietrzne linie elektroenergetyczne.

Obecnie za najbardziej powszechny i uciążliwy dla ludzi uważa się hałas komunikacyjny. Uciążliwości akustyczne w środowisku związane z tego typu hałasem odnoszą się przede wszystkim do terenów mieszkaniowych, położonych w bezpośrednim sąsiedztwie dróg przenoszących większe potoki ruchu. Sytuacja ta dotyczy zatem głównie obszaru nr 6 projektu Planu, położonego w sąsiedztwie drogi krajowej nr 40. Z map akustycznych sporządzonych dla drogi krajowej nr 40 wynika, że m.in. na odcinku tej drogi (po obu jej stronach) wiodącej przez Łąkę Prudnicką dochodzi do przekroczeń LDWN i LN w zakresie do 5 dB [EcoPlan, 2014 r.].

W bezpośrednim lub bliskim sąsiedztwie dróg przenoszących większe potoki ruchu położone są także obszary projektu Planu nr: 5a, 5b i 8. Przy czym obszary te, ze względu na obecny sposób zagospodarowania, nie podlegają ochronie akustycznej.

Z rolniczym sposobem zagospodarowania części z obszarów projektu Planu mogą być związane emisje hałasu o charakterze krótkoterminowym, okresowym, tj. emisje hałasu w trakcie prowadzenia prac rolniczych. Jednak ze względu na sezonowość i dość krótkie okresy występowania tego typu hałasu (zwykle nie przekraczające kilkudziesięciu dni w roku), nie powinien on znacząco negatywnie wpływać na środowisko. Poza tym jest to hałas o charakterze lokalnym, związany zazwyczaj z terenami (pola uprawne), na których jego poziom nie jest normowany.

Na jakość klimatu akustycznego zabudowanych obszarów projektu Planu lub tych położonych w bezpośrednim i bliskim sąsiedztwie terenów osadniczych, wpływają także źródła tzw. hałasu gospodarczego, np. obiekty usługowe czy zakłady rzemieślnicze (hałas od różnego typu urządzeń, w tym głównie wentylatorów i klimatyzatorów). Obiekty te dodatkowo stanowią także źródło hałasu komunikacyjnego, powodowanego przez samochody (w tym dostawcze). Jednak powyższe emisje mają charakter czasowy (zazwyczaj do kilku godzin dziennie). Nie stanowią więc zazwyczaj znaczącego zagrożenia dla środowiska - zwłaszcza, że stanowią nieodłączny element działalności człowieka na terenach osadniczych. Przy czym zakres oddziaływania danego zakładu na klimat

akustyczny, zależy w znacznym stopniu od profilu jego działalności oraz jego położenia względem terenów podlegających ochronie akustycznej.

Źródłem emisji hałasu jest również odcinek napowietrznej linii elektroenergetycznej, przecinającej obszar nr 5a projektu Planu (jej pracy towarzyszy szum akustyczny, który z formalnego punktu widzenia kwalifikowany jest do kategorii hałasu). Poziom generowanego przez nią hałasu prawdopodobnie obecnie nie przekracza dopuszczalnych norm, ale nie można tego stwierdzić jednoznacznie, gdyż nie ma ogólnodostępnych wyników badań emisji hałasu od omawianej linii elektroenergetycznej.

4.3.3. Promieniowanie elektromagnetyczne.

Jak wspomniano już wcześniej, przez obszar nr 5a projektu Planu prowadzi odcinek napowietrznej linii elektroenergetycznej średniego napięcia. Na pozostałych obszarach objętych projektem Planu oraz w ich bezpośrednim sąsiedztwie nie występują nadziemne obiekty lub urządzenia, które generowałyby promieniowanie elektromagnetyczne.

Linie elektroenergetyczne stanowią źródła pól elektrycznego i magnetycznego niskiej częstotliwości (50 Hz). Na wartości i rozkłady tych pól pod liniami elektroenergetycznymi wpływa wiele czynników, w tym m.in.: konstrukcja linii, napięcie linii i sposób zagospodarowania jej otoczenia. Z ogólnodostępnych informacji dotyczących pomiarów i ich wyników dotyczących pól elektromagnetycznych w otoczeniu napowietrznych linii elektroenergetycznych w Polsce wynika, że natężenia tych pól nie przekraczają - w miejscach dostępnych dla ludności - wartości dopuszczalnych, określonych w obowiązujących przepisach. Zresztą funkcjonowanie napowietrznych linii elektroenergetycznych nie może powodować przekroczenia wartości granicznych oddziaływań, podanych w przepisach odrębnych, poza obszarem pasa technologicznego linii.

4.3.4. Wody podziemne i powierzchniowe. Zagrożenie powodziowe.

Na jakość wód powierzchniowych i pośrednio także wód podziemnych obszarów projektu Planu i ich sąsiedztwa mogą potencjalnie negatywnie wpływać przede wszystkim zanieczyszczenia pochodzenia rolniczego. Bowiern niewłaściwe stosowanie mineralnych i organicznych nawozów oraz chemicznej ochrony roślin, przyczynia się do nadmiernego wzbogacania wód w substancje biogenne, co w efekcie obniża biochemiczne parametry wód. Potencjalnym źródłem znaczących zanieczyszczeń wód na obszarach projektu Planu mogą być także odpady - jeśli są deponowane w miejscach do tego nie przeznaczonych - oraz odcieki z miejsc gromadzenia odpadów/nawozów,

nie posiadających odpowiedniej izolacji od gruntu, a także spływy powierzchniowe z pól i terenów utwardzonych (w tym zwłaszcza z dróg).

Na obszarach projektu Planu nie występuje zagrożenie powodziowe.

Na podstawie monitoringu operacyjnego w 2019 r. stan chemiczny wód podziemnych w JCWPd nr 127, obejmującej obszary projektu Planu, oceniono na słaby, a stan ilościowy jako dobry [IOŚ, Monitoring...].

Stan jakości Jednolitych Części Wód Powierzchniowych (JCWP), w zasięgu których leżą obszary projektu Planu, był badany w pełnym zakresie w 2017 r. Wyniki tej klasyfikacji przedstawia się poniżej (tabela nr 1).

Tabela na 1. Klasyfikacja JCWP obejmujących obszary opracowania wg danych z 2017 r.

Nazwa JCWP	Klasyfikacja elementów		Stan/potencjał ekologiczny	Stan chemiczny	Stan ogólny
	biologicznych	fizykochemicznych			
Prudnik od źródła do Złotego Potoku	4	>2	słaby	poniżej dobrego	zły
Prudnik od Złotego Potoku do Osobłogi	4	>2	słaby	poniżej dobrego	zły

źródło: opracowanie własne na podstawie opracowania GIOŚ – klasyfikacja i ocena stanu RW_2017 (<https://www.gios.gov.pl/pl/stan-srodowiska/monitoring-wod>).

4.3.5. Gleby. Rzeźba terenu.

Ze względu na obecny sposób zagospodarowania części obszarów projektu Planu wpływ na stan jakości gleb ma na nich przede wszystkim gospodarka rolna - stosowane w niej nawozy (ich ilość i rodzaj, np. nawozy azotowe powodują zakwaszenie gleb) i środki poprawiające właściwości gleb (np. stosowanie osadów ściekowych, a co za tym idzie możliwe deponowanie w glebie metali ciężkich). „Odczyn gleb na terenie gminy Prudnik jest zróżnicowany i najczęściej kształtuje się na poziomie lekko kwaśnym i kwaśnym. Wapnowanie jest konieczne w przypadku 40% przebadanych próbek gleb z użytków zielonych, z kolei w przypadku użytków rolnych wapnowanie jest wskazane (32% przebadanych próbek)” [EkoLogika, sierpień 2018 r.]. Należy podkreślić, że mechaniczne zakwaszenie gleb jest problemem ogólnopolskim.

Z ogólnodostępnych materiałów i informacji wynika, że dotychczas nie badano stanu jakości gleb obszarów projektu Planu. Zaś próbki pobrane do analiz w ramach badań Państwowego Monitoringu Środowiska pochodziły wprawdzie z obszaru gminy Prudnik, ale ostatnie z takich badań przeprowadzono w latach 2004-2006 [Program ochrony środowiska dla powiatu...]. Wyniki uzyskane w ramach tych badań nie są już aktualne, ani miarodajne dla przedmiotowych obszarów.

Nie można zatem - na podstawie ogólnodostępnych wyników badań - ocenić stanu jakości gleb obszarów projektu Planu ani ich bliskiego sąsiedztwa.

Zgodnie z informacjami zawartymi w Systemie Osłony Przeciwosuwiskowej, prowadzonym przez Państwowy Instytut Geologiczny-Państwowy Instytut Badawczy, na obszarach projektu Planu nie występują osuwiska. Nie zidentyfikowano tu również obszarów predysponowane do występowania ruchów masowych [PIG-PIB, System...].

Na obszarze gminy Prudnik nie zidentyfikowano historycznych zanieczyszczeń powierzchni ziemi [GDOŚ, Geoserwis].

4.3.6. Fauna i flora.

Obecnie zagrożeniami dla fauny obszarów projektu Planu są przede wszystkim prace rolnicze oraz rozbudowa terenów osadniczych, dróg i sieci infrastruktury technicznej (naziemnych i napowietrznych). W wyniku prac rolniczych mogą ulec zniszczeniu miejsca bytowania/lęgów gatunków związanych z omawianymi ekosystemami. Zagrożenie dla fauny może stanowić także chemizacja rolnictwa (stosowanie nawozów i środków ochrony roślin, zwłaszcza w nieodpowiednich dawkach i okresach). Chemiczne środki ochrony roślin działają bowiem na ogół organizmów, w tym nie tylko na te zagrażające roślinom, ale także te pożyteczne. Natomiast niewłaściwe stosowanie nawozów może spowodować nadmierne użyźnienie nie tylko pól uprawnych, ale także innych ekosystemów (poprzez przenikanie nawozów do wód), a co za tym idzie przemianę siedlisk i ustępowanie wrażliwych na zmiany gatunków. Prace rolnicze stanowią także źródło hałasu, więc płośzą zwierzęta bytujące w danym siedlisku.

Rozwój osadnictwa wiąże się z zajętością terenu, zmianami bioróżnorodności oraz z możliwością penetrowania obszarów osadniczych przez ptactwo i drobne ssaki, a co za tym idzie zjadania/roznoszenia przez nie śmieci. Natomiast budowa nowych dróg może powodować defragmentację środowisk zamieszkałych przez zwierzęta. Dotyczy to także odpowiednio realizacji liniowych, naziemnych obiektów infrastruktury technicznej.

4.3.7. Krajobraz.

W „Opracowaniu ekofizjograficznym podstawowym dla gminy Prudnik” przedstawiono m.in. ocenę stanu zachowania walorów krajobrazowych w zasięgu gminy oraz zagrożenia, jakie mogą mieć negatywny wpływ na krajobraz. Dla zachowanie estetyki krajobrazu lokalnego za istotne działania „z punkty widzenia planowania przestrzennego na poziomie gminy Prudnik, można uznać ochronę wyżej położonych terenów pogórza i płaskowyżu przed zabudową, szczególnie w bezpośrednim przedpolu Gór Opawskich. Pożądanym działaniem dodatkowym jest tworzenie lub

odtworzenie śródpolnych i przydrożnych zadrzewień: alei i szpalerów drzew” [EkoLogika, sierpień 2018 r.]. Z tego względu w omawianym opracowaniu zalecono „bezwzględna ochroną przed zabudową nie związaną z funkcją terenów chronionych objąć obszar Parku Krajobrazowego „Góry Opawskie” wraz z Obszarem Natura 2000 „Góry Opawskie” PLH160007” EkoLogika, sierpień 2018 r.]. Sugestie te wzięto pod uwagę, sporządzając projekt Planu.

5. ISTNIEJĄCE PROBLEMY OCHRONY ŚRODOWISKA ISTOTNE Z PUNKTU WIDZENIA REALIZACJI PROJEKTU PLANU. POTENCJALNE ZMIANY STANU ŚRODOWISKA W PRZYPADKU BRAKU REALIZACJI PROJEKTU PLANU.

Jak wspomniano już w poprzednich podrozdziałach niniejszej Prognozy w zasięgu obszarów projektu Planu nie występują obecnie szczególne problemy ochrony środowiska. Istniejące na omawianych obszarach zainwestowanie nie stanowi źródeł znaczących negatywnych oddziaływań na środowisko. Utrzymanie obecnego sposobu zagospodarowania na obszarach projektu Planu da możliwość zachowania obecnego stanu i jakości środowiska. Stan ten może ulec jednak zmianie - w tym pogorszeniu - w przypadku np. intensyfikacji gospodarki rolnej prowadzonej na większości z przedmiotowych obszarów (będącej potencjalnym źródłem emisji hałasu, zanieczyszczeń do powietrza i środowiska glebowo-wodnego) lub realizacji zagospodarowania przewidzianego w obowiązujących planach miejscowych (w tym związanego z zabudową).

Brak realizacji ustaleń projektu Planu nie wpłynie zatem istotnie na zmianę obecnej jakości środowiska na obszarach nim objętych. Natomiast odstąpienie od realizacji ustaleń projektu Planu, zablokuje możliwość realizacji planowanych form zagospodarowania. Zatem z pewnością brak uchwalenia przedmiotowego planu będzie powodować utrudnienia w kształtowaniu ładu przestrzennego i polityki przestrzennej, zgodnie z oczekiwaniami mieszkańców i Władz gminy.

6. CELE OCHRONY ŚRODOWISKA USTANOWIONE NA SZCZEBLU MIĘDZYNARODOWYM, WSPÓLNOTOWYM I KRAJOWYM, ISTOTNE Z PUNKTU WIDZENIA PROJEKTU PLANU ORAZ SPOSOBY, W JAKICH TE CELE I INNE PROBLEMY ŚRODOWISKA ZOSTAŁY UWZGLĘDNIONE PODCZAS OPRACOWANIA PROJEKTU PLANU.

Ochrona środowiska jest realizowana w Polsce poprzez odpowiednie akty prawne, w tym ustawy i rozporządzenia. Jest to częściowo wynikiem celów ochrony środowiska ustanowionych na szczeblu międzynarodowym i wspólnotowym. Za jeden z najważniejszych krajowych aktów prawnych dotyczących ochrony środowiska należy uznać *ustawę z dnia 3 października 2008 r.*

o udostępnianiu informacji o środowisku i jego ochronie, udziale społeczeństwa w ochronie środowiska oraz o ocenach oddziaływania na środowisko, na podstawie której sporządzona została niniejsza Prognoza. Przywołana ustawa jest częściowo wynikiem ustaleń międzynarodowych – w Artykule 14 *Konwencji o Różnorodności Biologicznej* (sporządzonej w Rio de Janeiro w dniu 5 czerwca 1992 r.) określona została potrzeba wykonywania ocen oddziaływania na środowisko dla projektów, które mogą mieć istotne negatywne skutki dla różnorodności biologicznej (w celu uniknięcia lub zmniejszenia takich skutków). Ponadto treść *ustawy z dnia 3 października 2008 r. o udostępnianiu informacji o środowisku i jego ochronie, udziale społeczeństwa w ochronie środowiska oraz o ocenach oddziaływania na środowisko* jest wynikiem wdrożenia do prawa polskiego dyrektyw Wspólnoty Europejskiej, wśród których można wymienić:

- *dyrektywę Parlamentu Europejskiego i Rady 2001/42/WE z dnia 27 czerwca 2001 r. w sprawie oceny wpływu niektórych planów i programów na środowisko* (Dz. Urz. WE L 197 z 21.07.2001, str. 30; Dz. Urz. UE Polskie wydanie specjalne, rozdz. 15, t. 6, str. 157). Celem tej dyrektywy jest zapewnienie wysokiego poziomu ochrony środowiska i przyczynienie się do uwzględniania aspektów środowiskowych w przygotowaniu i przyjmowaniu planów i programów w celu wspierania stałego rozwoju, poprzez zapewnienie, że zgodnie z tą dyrektywą dokonywana jest ocena wpływu na środowisko niektórych planów i programów, które potencjalnie mogą powodować znaczący wpływ na środowisko;
- *dyrektywę Parlamentu Europejskiego i Rady 2003/4/WE z dnia 28 stycznia 2003 r. w sprawie publicznego dostępu do informacji dotyczących środowiska i uchylającej dyrektywę Rady 90/313/EWG* (Dz. Urz. WE L 41 z 14.02.2003, str. 26; Dz. Urz. UE Polskie wydanie specjalne). Celem dyrektywy jest m.in. zapewnienie wysokiego poziomu ochrony środowiska jako całości poprzez stosowanie zasady przezorności (przewidywania ewentualnych negatywnych skutków działań) i prewencji (zapobiegania zanieczyszczeniom i likwidacji ich u źródła).

Sporządzając projekt Planu kierowano się przede wszystkim zasadą zrównoważonego rozwoju - stwarzając warunki dla realizacji planowanego zagospodarowania, przy jednoczesnej dbałości o ochronę lokalnych walorów środowiska. Wzięto przy tym pod uwagę wpływ planowanych zmian na środowisko. Można zatem uznać, że kierując się powyższymi zasadami w projekcie Planu uwzględniono krajową politykę ochrony środowiska.

Sporządzając projekt Planu wzięto pod uwagę także ustalenia m.in.: *Europejskiej konwencji o ochronie dziedzictwa archeologicznego, Polityki energetycznej Polski do 2030 r.* (przyjętej przez

Radę Ministrów dnia 10 listopada 2009 r.), *Programu wodno-środowiskowego kraju* wraz z aktualizacją (z sierpnia 2016 r.) czy *Strategii Rozwoju Województwa Opolskiego Opolskie 2030* (przyjętej Uchwałą Nr XXXIV/355/2021 Sejmiku Województwa Opolskiego z dnia 4 października 2021 r.).

Regulacje zawarte w projekcie Planu uwzględniają zatem - w możliwym dla tego typu dokumentu zakresie - cele ochrony środowiska ustanowione na szczeblu międzynarodowym, krajowym i lokalnym.

7. IDENTYFIKACJA I OCENA ZNACZĄCYCH ODDZIAŁYWAŃ NA ŚRODOWISKO W OPARCIU O ANALIZĘ USTALEŃ I ROZWIĄZAŃ FUNKCJONALNO-PRZESTRZENNYCH PROJEKTU PLANU.

7.1. Ustalenia i rozwiązania funkcjonalno-przestrzenne projektu Planu.

Jak wspomniano już we wcześniejszych rozdziałach niniejszej Prognozy, projekt Planu jest sporządzany głównie w celu wskazania nowych kierunków zagospodarowania terenów, zgodnie z oczekiwaniami lokalnej społeczności, Władz gminy i ustaleniami obowiązującego studium uwarunkowań i kierunków zagospodarowania przestrzennego gminy Prudnik.

Planowane kierunki zagospodarowania obszarów projektu Planu dotyczą przede wszystkim możliwości realizacji nowej zabudowy zagrodowej („RZM”). Zmiany te dotyczą obszarów projektu Planu nr: 1, 2, 7 i 8 oraz przeważającej części obszaru nr 3. Należy tu wskazać, że w projekcie Planu ograniczono działalność rolniczą na tych terenach, zakazując na nich lokalizacji obiektów przeznaczonych dla hodowli i chowu zwierząt w liczbie inwentarza przekraczającej – na danej nieruchomości – 39 dużych jednostek przeliczeniowych inwentarza (DJP).

Dla zabudowy związanej z rolnictwem („RZ”) wskazano w projekcie Planu także obszary nr 5a i 5b, przy czym na fragmencie obszaru nr 5a planowana jest także zabudowa usługowa („U”); w zasięgu tego obszaru w projekcie Planu wskazano także teren komunikacji drogowej wewnętrznej („KR”). Natomiast na obszarze nr 3, poza zabudową zagrodową, wskazano także tereny: lasu („ZL”), drogi dojazdowej („KDD”) i komunikacji drogowej wewnętrznej („KR”).

Należy podkreślić, że zgodnie z ustaleniami projektu Planu na terenach dla zabudowy zagrodowej („RZM”) dopuszczono także .in.. zabudowę i towarzyszące zagospodarowanie dla agroturystyki oraz zabudowę mieszkaniową jednorodzinną. Jednocześnie na terenach tych zakazano lokalizacji obiektów dla chowu i hodowli zwierząt w liczbie inwentarza przekraczającej - na danej nieruchomości - 5 dużych jednostek przeliczeniowych inwentarza (DJP).

Na niewielkiej części obszaru nr 4 w projekcie Planu utrzymano dotychczasowe - wskazane w obowiązującym planie miejscowym - prawo do zabudowy mieszkaniowej jednorodzinnej

(„MN”). Natomiast na jego przeważającym fragmencie wskazano teren drogi dojazdowej („KDD”) zamiast terenu drogi wewnętrznej (wg obowiązującego planu miejscowego).

Zmiany jakie wprowadzone projekcie Planu w zasięgu obszaru nr 6 – w stosunku do ustaleń obowiązującego planu miejscowego – polegają na przeznaczeniu większego niż dotychczas terenu dla zabudowy mieszkaniowej jednorodzinnej („MN”) oraz wyznaczeniu terenu komunikacji drogowej wewnętrznej („KR”) w miejsce terenu zieleni nieurządzonej (wg obowiązującego planu miejscowego w południowej części przedmiotowego obszaru).

Istotną regulację, jaką wprowadzono w projekcie Planu jest dopuszczenie na przedmiotowych obszarach wolnostojących urządzeń wytwarzających energię ze źródeł odnawialnych (z wyjątkiem tych emitujących odory) o mocy nie przekraczającej mocy mikroinstalacji w rozumieniu art. 2 pkt 19 ustawy z dnia 20 lutego 2015 r. *o odnawialnych źródłach energii*.

W projekcie Planu zawarto regulacje, dzięki którym - jeśli zostaną zrealizowane i będą przestrzegane - zostaną ograniczone możliwości wystąpienia negatywnych oddziaływań na różne komponenty środowisko. Mimo tego przewidziane w analizowanym projekcie Planu zagospodarowanie, może mieć niekorzystny wpływ na różne komponenty środowiska, gdyż takiego zagrożenia nie da się całkowicie wykluczyć. Identyfikacji kategorii negatywnych oddziaływań na środowisko (oraz ich skutków) planowanego w projekcie Planu zagospodarowania, dokonano w poniższym rozdziale 7.2.

7.2. Identyfikacja i ocena znaczących oddziaływań na środowisko ustaleń i rozwiązań funkcjonalno-przestrzennych projektu Planu.

Oddziaływanie na środowisko, ze strony planowanego na obszarach projektu Planu zainwestowania, będzie niewielkie – ze względu na skalę i charakter dopuszczonych w projekcie Planu nowych przedsięwzięć. Większość influencji związanych z realizacją ustaleń projektu Planu dotyczących zabudowy, dróg oraz obiektów i urządzeń infrastruktury technicznej, będzie miała charakter czasowy - krótkookresowy - gdyż wystąpi na etapie (budowy) wznoszenia nowych obiektów. Podczas prac budowlanych dojdzie do niewielkich - ze względu na skalę nowej, dopuszczonej zabudowy i zainwestowania technicznego - emisji pyłu pochodzącego z materiałów budowlanych (takich, jak m.in. cement, piasek, żwir) oraz emisji spalin (głównie tlenku węgla, dwutlenku azotu i węglowodorów) z pracujących maszyn budowlanych i ruchu pojazdów transportowych, wyposażonych w silniki spalinowe. Ponadto prace budowlane mogą również wiązać się z ewentualną emisją prawdopodobnie nieznacznej ilości substancji ropopochodnych z pojazdów i maszyn budowlanych do „uwrażliwionego” (w wyniku prowadzonych robót) gruntu. Do przypuszczalnie niewielkiego zanieczyszczenia środowiska gruntowo-wodnego może dojść

również w przypadku niewłaściwego zabezpieczenia: ścieków bytowych wytwarzanych przez pracowników budowy, materiałów budowlanych czy samego zaplecza budowy. Wpływ powyższych emisji na stan i jakość środowiska będzie nieznaczący i przejściowy. Oddziaływania te będą bowiem występowały tylko przez pewien (prawdopodobnie krótki) czas - do momentu zakończenia budowy, na ograniczonej przestrzeni. Również ich ilość nie będzie znacząca – przy założeniu dbałość o zachowanie reżimu technologicznego na placach budowy i z uwagi na niewielką, lokalną skalę planowanego zagospodarowania związanego z nową zabudową.

W wyniku prac budowlanych zniszczona zostanie wierzchnia warstwa glebowa, w tym porastająca ją roślinność. Naruszenie wierzchniej warstwy glebowej będzie miało charakter stały - w miejscu posadowienia budynków, pod drogami i elementami konstrukcyjnymi obiektów budowlanych. Oddziaływanie to będzie dotyczyło gruntów, na których w projekcie Planu dopuszczono możliwość lokalizacji nowych budynków i dróg.

Realizacja nowych, planowanych obiektów budowlanych może wpłynąć miejscami na trwałą zmianę lokalnej rzeźby terenu. Będą to oddziaływania bezpośrednie, o trwałych i praktycznie nieodwracalnych skutkach, ale o ograniczonym zasięgu przestrzennym.

Prace budowlane będą wiązać się z emisją hałasu. W zasięgu strefy, o normowanym poziomie hałasu, będą prowadzone prace polegające na realizacji budynków oraz innych obiektów i urządzeń dopuszczonych w projekcie Planu. Uciążliwości te będą miały krótkotrwały i lokalny charakter, więc nie przewiduje się, by realizacja ustaleń projektu Planu miała znacząco negatywny wpływ na jakość klimatu akustycznego, a co za tym idzie komfort życia mieszkańców na terenach mieszkaniowych. Niemniej komfort ten może być czasowo - przez okres prowadzenia prac budowlanych - pogorszony.

Zakłada się także, że hałas emitowany przez prace budowlane prowadzone na obszarach projektu Planu nie wpłynie także znacząco negatywnie na zwierzęta bytujące na i w sąsiedztwie tych obszarów. Bowiem zarówno na tych obszarach, jak i w ich sąsiedztwie znajdują się już źródła hałasu (prace rolnicze, gospodarstwa domowe, drogi), generujące hałas stanowiący tło akustyczne. Można przypuszczać, że nawet skumulowane emisje hałasu nie będą zjawiskiem nowym dla dzikich zwierząt, powodującym płoszenie o skali zagrażającej osobnikom zidentyfikowanym na danym obszarze i w jego sąsiedztwie.

Każda techniczna ingerencja w środowisko przyrodnicze, może się potencjalnie wiązać z możliwością synantropizacji szaty roślinnej, co jest pośrednim skutkiem prowadzenia robót. Można założyć, że właściwa organizacja miejsc budów i zapleczy, znacznie ograniczy negatywne oddziaływania na pokrywę glebową i szatę roślinną obszarów, na których będą prowadzone prace budowlane. Nie przewiduje się zatem, by były to oddziaływania znacząco negatywne.

Kolejne kategorie niekorzystnych oddziaływań na środowisko pojawią się na etapie użytkowania nowych budynków, obiektów i urządzeń. Będą to prawdopodobnie influencje o charakterze bezpośrednim, skumulowanym, długoterminowym lub stałym. Z okresem eksploatacji zabudowy mieszkaniowej, zagrodowej, usługowej czy związanej z działalnością rolniczą mogą być związane przede wszystkim emisje hałasu oraz zanieczyszczeń do powietrza, wód i gleb. Część z tych oddziaływań będzie miała charakter czasowy (np.: emisje zanieczyszczeń powietrza wystąpią jedynie w okresie grzewczym). Większość z nich będzie zależała od jakości wzniesienia nowej zabudowy, jej dokładnej lokalizacji, rodzajów działalności prowadzonych na przedmiotowych obszarach, sposobu rozwiązania gospodarki wodno-ściekowej na obszarach projektu Planu a także od zachowań użytkowników tych przestrzeni. Nie sposób tych „zagadnień” uregulować w dokumencie, jakim jest plan miejscowy. Należy jednak przyjąć, że wpływ ww. oddziaływań na jakość życia mieszkańców nie będzie znacząco negatywny. Zwłaszcza, gdy weźmie się pod uwagę konieczność uwzględnienia obowiązujących przepisów, w tym zwłaszcza art. 144 ustawy z dnia 27 kwietnia 2001 r. *Prawo ochrony środowiska*.

Biorąc pod uwagę powyższe przyjmuje się, że w wyniku realizacji ustaleń projektu Planu nie dojdzie do znacząco negatywnego wpływu nowych przedsięwzięć na środowisko, w tym na stan jednolitej części wód podziemnych i jednolitych części wód powierzchniowych. Możliwość osiągnięcia przez nie celów środowiskowych nie powinna być zagrożona.

Z etapem funkcjonowania nowego zagospodarowania na terenach „RZM” i „RZ” mogą być związane emisje odorów. Wprawdzie ww. tereny, na których może powstać zainwestowanie potencjalnie odorogenne, wyznaczono w większości w oddaleniu od zwartych układów osadniczych wsi, do tego ograniczono wielkość inwentarza, jaki będzie mógł być na nich chowany i hodowany, a tym samym zmniejszono możliwość wystąpienia potencjalnych konfliktów społecznych. O tyle konflikty mogą pojawić się w przypadku lokalizacji zabudowy zagrodowej i mieszkaniowej jednorodzinnej na terenach „RZM”, co projekt Planu dopuszcza (§14 ust. 2 pkt 2). Warto podkreślić, że emisje zanieczyszczeń, emisje hałasu czy odorów (z działalności rolniczej) nie da się w pełni kontrolować (ograniczyć) narzędziami wynikającymi z ustaleń miejscowego planu zagospodarowania przestrzennego.

Do środowiskowych skutków realizacji ustaleń projektu Planu należeć będzie zmiana struktury dotychczasowego użytkowania gruntów. Oddziaływanie to będzie miało charakter bezpośredni i trwały. W związku z realizacją ustaleń projektu Planu na obszarach nim objętych, dotychczas nie zabudowanych, zmniejszeniu ulegnie powierzchnia biologicznie czynna – w związku z zabudowaniem części terenów. Aby nie dopuścić do niekontrolowanego pomniejszenia istniejącej powierzchni biologicznie czynnej i całkowitego zabudowania obszarów projektu Planu,

w omawianym projekcie nakazano zachowanie minimalnego udziału powierzchni biologicznie czynnej na każdym terenie przeznaczonym dla zabudowy lub innego zainwestowania. Jednocześnie określono maksymalną powierzchnię zabudowy w stosunku do powierzchni działki oraz wielkość (maksymalną i minimalną) wskaźnika intensywności zabudowy (Dział II tekstu projektu Planu). Wielkości wszystkich z ww. wskaźników zostały określone w projekcie Planu racjonalnie.

Realizacja ustaleń projektu Planu potencjalnie może mieć wpływ na lokalną faunę - poprzez zajętość terenów dotychczas nie zabudowanych, a co za tym idzie powstanie przeszkód ograniczających ewentualne migracje. Z uwagi na skalę nowej, dopuszczonej w projekcie Planu zabudowy, będą to oddziaływania „miejscowe”, mogące mieć negatywny wpływ na migracje zwierząt w skali lokalnej – ogrodzenie tych obszarów spowoduje powstanie trwałej przeszkody dla migracji okolicznych zwierząt (zwłaszcza dużych ssaków).

Jak wspomniano już we wcześniejszych rozdziałach niniejszej Prognozy, południowy fragment obszaru nr 3 projektu Planu leży w zasięgu Parku Krajobrazowego „Góry Opawskie”. Otulina tego parku obejmuje przeważającą część ww. obszaru nr 3, a także całe obszary nr: 1, 2, 5a, 5b, 7 i 8 projektu Planu.

Powyższą formę ochrony ustanowiono w celu:

- 1) „zachowanie walorów krajobrazowych części Gór Opawskich, w tym naturalnego ukształtowania terenu z przełomami rzek: Biała Głuchołaska i Złoty Potok;
- 2) zachowanie ładu przestrzennego na obszarze Parku, w tym zachowanie i podtrzymywanie regionalnych form przestrzennych miejscowości położonych w jego granicach;
- 3) zachowanie ekosystemów leśnych i łąkowych z charakterystyczną florą i fauną;
- 4) zachowanie walorów geologicznych i geomorfologicznych Parku;
- 5) stwarzanie korzystnych warunków do prawidłowego funkcjonowania systemów przyrodniczych, ich trwałości i zdolności odtwarzania;
- 6) zachowanie walorów kulturowych, w tym historycznych śladów kultury materialnej regionu;
- 7) zwiększanie świadomości ekologicznej lokalnych społeczności w zakresie konieczności zachowania całego bogactwa przyrodniczego jako dziedzictwa i dobra wspólnego”.

Należy od razu podkreślić, że przedmiotowy obszar nr 3 projektu Planu leży na skraju ww. parku krajobrazowego, nie ma na tym obszarze rzek, zabudowy, lasu czy łąki z cenną fauną i florą, ani walorów geologicznych, geomorfologicznych czy kulturowych. Omawiany fragment obszaru nr 3 projektu Planu nie pełni więc szczególnie istotnej funkcji w ramach ww. obszaru chronionego krajobrazu.

Wskazując kierunek zagospodarowania terenów na omawianym fragmencie obszaru nr 3 projektu Planu (dla lasu - teren „1L” i dla komunikacji drogowej wewnętrznej – teren „1KR”) wzięto pod uwagę zapisy Rozporządzenia Nr 0151/P/18/2006 Wojewody Opolskiego z dnia 8 maja 2006 r. w sprawie Parku Krajobrazowego „Góry Opawskie” (Dz. Urz. Woj. Opolskiego Nr 33, poz. 1135) oraz planu ochrony dla tego parku, ustanowionego Uchwałą Nr XLII/492/2014 Sejmiku Województwa Opolskiego z dnia 3 czerwca 2014 r. (Dz. Urz. Woj. Opolskiego z 2014 r. poz. 1519). W analizowanym projekcie nakazano bowiem, uwzględnić ograniczenia w zagospodarowaniu wynikające z położenia przedmiotowych terenów w zasięgu Parku Krajobrazowego „Góry Opawskie” (§4 ust. 1 tekstu projektu Planu).

W związku z powyższym w wyniku realizacji ustaleń projektu Planu na fragmencie obszaru nr 3, położonym w zasięgu Parku Krajobrazowego „Góry Opawskie”, nie zostaną złamane zakazy, służące ochronie tego Parku, ustanowione w §3 przywołanego powyżej rozporządzenia Wojewody Opolskiego, tj.:

- dopuszczone na przedmiotowym fragmencie obszaru nr 3 projektu Planu zagospodarowanie (tj. las i teren komunikacji drogowej wewnętrznej) nie stanowi przedsięwzięć mogących znacząco oddziaływać na środowisko w rozumieniu art. 51 ustawy z dnia 27 kwietnia 2001 r. *Prawo ochrony środowiska*, których w zasięgu Parku zakazano;
- planowane zalesienie terenu i realizacja drogi wewnętrznej nie spowoduje zlikwidowania i zniszczenia zadrzewień śródpolnych, przydrożnych i nadwodnych;
- w trakcie zalesiania i utrzymywania lasu nie będą wykonywane prace ziemne trwale zniekształcające rzeźbę terenu; prace takie nie będą mogły być przeprowadzone również przy realizacji planowanej komunikacji drogowej wewnętrznej;
- nie będą prowadzone prace wydobywcze - do celów gospodarczych - skał, w tym torfu, oraz skamieniałości, w tym kopalnych szczątków roślin i zwierząt, a także minerałów i bursztynu, gdyż na obszarze nr 3 projektu Planu nie udokumentowano dotychczas złóż kopalin; inny - niż górniczy - jest także kierunek zagospodarowania omawianego obszaru;
- zarówno realizacja, jak i funkcjonowanie planowanego zagospodarowania nie wpłynie na zamianę stosunków wodnych chyba, że zmiany te będą służyły racjonalnej gospodarce leśnej, co omawiane rozporządzenie uwzględnia;
- nie będzie prowadzona gospodarka rolna, a co za tym idzie nie będzie wylewana gnojowica, ani nie będzie prowadzony chów i hodowla zwierząt;

- nie będzie potrzeby utrzymywania otwartych rowów ściekowych i zbiorników ściekowych.

Realizacja ustaleń projektu Planu, a co za tym idzie zabudowanie części z dotychczasowych terenów otwartych, wpłynie niewątpliwie na przekształcenia w dotychczasowym krajobrazie lokalnym. Jakość tych zmian zależeć będzie przede wszystkim od jakości architektonicznej nowo wznoszonej zabudowy oraz jej rozplanowania. Przy czym należy podkreślić, że planowana na wybranych obszarach projektu Planu zabudowa mieszkaniowa jednorodzinna, zagrodowa czy usługowa zostanie zrealizowana w bezpośrednim lub bliskim sąsiedztwie terenów już zabudowanych. Dlatego pojawienie się obiektów i urządzeń, które planuje się na omawianych obszarach projektu Planu nie wywoła znaczącego dysonansu w lokalnym krajobrazie. Z tego samego względu, a także z uwagi na charakter planowanej zabudowy (stanowiącej dopełnienie zabudowy istniejącej w otoczeniu, o maksymalnej wysokości - zgodnie z ustaleniami projektu Planu - do 9 m w przypadku zabudowy mieszkaniowej jednorodzinnej, 12 m w przypadku zabudowy zagrodowej oraz 15 m w przypadku zabudowy usługowej i związanej z rolnictwem) zagospodarowanie przedmiotowych obszarów w planowanym kierunku nie wpłynie także znacząco niekorzystnie na zaburzenie istniejących warunków wizualno-estetycznych.

Realizacja ustaleń projektu Planu nie doprowadzi do istotnych zmian czynników klimatotwórczych, mogących skutkować znaczącymi zmianami składników klimatycznych. Wprawdzie w przypadku zagospodarowania wskazanych w tym projekcie nowych terenów dla zabudowy i zainwestowania technicznego, mogą ulec pewnej modyfikacji warunki topoklimatyczne (i oczywiście mikroklimat). Niemniej ze względu na skalę nowego dopuszczonego w projekcie Planu zainwestowania związanego z zabudową, powyższe zmiany nie będą znaczące dla klimatu lokalnego w gminie Prudnik.

Na obszarach projektu Planu nie zidentyfikowano dotychczas zabytków, ani dóbr kultury współczesnej. Nie przewiduje się zatem wpływu ustaleń analizowanego projektu na te komponenty środowiska kulturowego.

Na obszarach projektu Planu nie udokumentowano dotychczas złóż kopalin. Realizacja ustaleń przedmiotowego projektu nie będzie miała zatem wpływu na ten komponent środowiska przyrodniczego.

Za oddziaływania skumulowane, poza oddziaływaniami z zagospodarowaniem istniejącym na i w sąsiedztwie przedmiotowych obszarów, należy traktować jednoczesną realizację ustaleń projektu Planu i innego nowego zainwestowania - na terenach sąsiednich - które mogłoby wpływać w podobny sposób na środowisko (tak, by doszło do kumulacji negatywnych oddziaływań).

Z dostępnych informacji nie wynika, by w sąsiedztwie obszarów projektu Planu planowano realizację nowych przedsięwzięć związanych z zabudową.

W poniższej tabeli wyszczególniono oddziaływania na poszczególne elementy środowiska generowane przez planowane w projekcie Planu zagospodarowanie oraz przywołano regulacje projektu Planu, służące minimalizacji potencjalnych negatywnych oddziaływań.

Tabela nr 2. Oddziaływania planowanego zagospodarowania na poszczególne elementy środowiska.

Lp.	Komponent środowiska	Kategoria oddziaływania na środowisko i jej skutek	Charakter oddziaływania	Ustalenie projektu Planu ograniczające (minimalizujące) uciążliwe oddziaływania
1.	Rzeźba terenu.	Możliwe lokalne (głównie głównie w miejscach posadowienia nowych budynków i pod nowymi drogami) niewielkie przekształcenie rzeźby terenu.	- bezpośrednie - trwałe	-
2.	Powietrze atmosferyczne oraz klimat akustyczny.	Stosunkowo niewielkie emisje zanieczyszczeń do powietrza głównie z lokalnych kotłowni.	- bezpośrednie - permanentne - skumulowane (z sąsiadującymi terenami zabudowy)	-
		Możliwe ograniczenie emisji zanieczyszczeń do powietrza dzięki wykorzystaniu do produkcji energii urządzeń wytwarzających energię ze źródeł odnawialnych.	- pośrednie - skumulowane - pozytywne	Regulacje dotyczące możliwości lokalizacji urządzeń wytwarzających energię z odnawialnych źródeł energii.
		Czasowe emisje hałasu wywołanego pracami budowlanymi (w tym ruchem pojazdów samochodowych) o lokalnym zasięgu.	- bezpośrednie - chwilowe	-
3.	Klimat lokalny.	Brak oddziaływania - realizacja planowanego w projekcie Planu zagospodarowania nie wpłynie na znaczącą zmianę czynników klimatotwórczych, a co za tym idzie klimatu lokalnego.	brak oddziaływań	-
4.	Wody i środowisko gruntowo-wodne.	Możliwość krótkotrwałego (w trakcie prowadzenia prac budowlanych) naruszenia płytkich warstw środowiska gruntowo-wodnego.	- bezpośrednie - krótkookresowe	

Lp.	Komponent środowiska	Kategoria oddziaływania na środowisko i jej skutek	Charakter oddziaływania	Ustalenie projektu Planu ograniczające (minimalizujące) uciążliwe oddziaływania
		Możliwość – na niewielką skalę - zanieczyszczenia środowiska gruntowo-wodnego przez ścieki i różnego rodzaju odpady (w sytuacji niestosowania się do obowiązujących przepisów).	- bezpośrednie - trwałe (potencjalne zanieczyszczenia)	Dopuszczenie możliwości realizacji infrastruktury technicznej, w tym związanej z gospodarką wodno-ściekową i gospodarką odpadami.
5.	Gleby.	Czasowe zniszczenie wierzchniej warstwy glebowej w miejscach prowadzenia prac budowlanych oraz trwałe w miejscach lokalizacji nowej zabudowy i dróg. Ze względu na niewielką skalę nowego zainwestowania związanego z zabudową, jest to mało znacząca kategoria oddziaływania na ten receptor.	- bezpośrednie - chwilowe/stałe	Ograniczenie zabudowanej (przekształconej) powierzchni ustalonymi wskaźnikami intensywności zabudowy.
6.	Roślinność i zwierzęta.	Trwała zmiana powierzchni biologicznie czynnej na części z terenów.	- bezpośrednie - trwałe	Możliwe ograniczone (kontrolowane) pomniejszenie powierzchni biologicznie czynnej.
		Trwałe zniszczenie roślinności na terenach przeznaczonych pod nową zabudowę, drogi, miejsca parkingowe.	- bezpośrednie - trwałe	-
		Oddziaływania związane z zanieczyszczeniem: powietrza, wód, gleb oraz związane z potencjalnymi zmianami stosunków gruntowo-wodnych. Ze względu na niewielką skalę nowego zainwestowania, jest to mało znacząca kategoria oddziaływania na ten receptor.	- pośrednie	-
7.	Obszary i obiekty chronione.	Nie przewiduje się negatywnego wpływu planowanego zagospodarowania na fragmencie obszaru nr 3 projektu Planu, położonym w zasięgu parku krajobrazowego, na walory Parku. Zwłaszcza, że w projekcie Planu wskazano na ograniczenia w dowolnym zagospodarowaniu	- bezpośrednie - stałe	Konieczność przestrzegania przepisów odrębnych dotyczących Parku Krajobrazowego „Góry Opawskie”.

Lp.	Komponent środowiska	Kategoria oddziaływania na środowisko i jej skutek	Charakter oddziaływania	Ustalenie projektu Planu ograniczające (minimalizujące) uciążliwe oddziaływania
		terenów, wynikające z konieczności uwzględnienia przepisów odrębnych.		
8.	Bioróżnorodność.	Zmiany gatunkowe - wyemigrowanie zwierząt i zanik gatunków roślin związanych z obecnym zagospodarowaniem. Na ich miejsce pojawią się zwierzęta i rośliny związane z nowym zainwestowaniem.	- bezpośrednie - trwałe	-
9.	Zasoby naturalne (złoża surowców).	Brak w zasięgu obszarów projektu Planu udokumentowanych złóż kopalin.	brak oddziaływań	-
10.	Krajobraz.	Lokalna zmiana krajobrazu będąca efektem pojawienia się w nim nowych obiektów kubaturowych.	- bezpośrednie - trwałe	Regulacje dotyczące np. gabarytów zabudowy na terenach konkretnych klas.
11.	Ludzie.	Czasowe uciążliwości - w trakcie prac budowlanych.	- bezpośrednie - krótkookresowe	-
		Niewielkie uciążliwości związane z: jakością powietrza, klimatu akustycznego, jakością wód.	- pośrednie - okresowe - permanentne	Regulacje dotyczące m.in. zasad postępowania z odpadami czy wskazanie terenów „chronionych akustycznie”.
		Uciążliwości odorowe od zabudowy zagrodowej i związanej z działalnością rolniczą.	- bezpośrednie - długotrwałe - skumulowane	-
12.	Zabytki i dobra materialne.	Możliwość naruszenia - w trakcie prowadzonych prac budowlanych - zabytków archeologicznych, które mogą potencjalnie występować na obszarach projektu Planu.	- bezpośrednie - chwilowe - negatywne	Ograniczenie możliwości zniszczenia potencjalnych zabytków poprzez wprowadzenie regulacji dotyczących ich ochrony.

Reasumując, z prognozy oddziaływania na środowisko przeprowadzonej w niniejszym dokumencie wynika, iż planowane w projekcie Planu zagospodarowanie nie stanowi znaczącego zagrożenia dla środowiska naturalnego i ludzi. Ewentualne niekorzystne oddziaływania będą prawdopodobnie niewielkie oraz będą dotyczyły ograniczonej przestrzeni i czasu. Zawarte

w powyższym projekcie regulacje zapewniają zatem właściwą - w możliwym dla tego typu dokumentu zakresie - ochronę środowiska przyrodniczego, kulturowego i krajobrazu przed znacząco negatywnymi oddziaływaniami różnych kategorii. Nie rozwiązują przy tym wszystkich problemów, jakie mogą pojawić się w wyniku jednoczesnej realizacji na terenach „RZM” planowanego zagospodarowania związanego z zabudową zagrodową i zabudową mieszkaniową (emisje odorów). Są to jednak oddziaływania, których nie można do końca skutecznie wyeliminować ustaleniami miejscowego planu zagospodarowania przestrzennego.

8. INFORMACJE O MOŻLIWYM TRANSGRANICZNYM ODDZIAŁYWANIU NA ŚRODOWISKO.

Obszary objęte projektem Planu leżą w stosunkowo niewielkiej odległości od granicy Polski z Republiką Czeską – obszar nr 3 projektu Planu znajduje się w odległości około 1,3 km na północ od granic państwowej. Niemniej ze względu na charakter i skalę planowanego zagospodarowania, nie jest prawdopodobne, aby na obszarach projektu Planu wystąpiły oddziaływania na środowisko o charakterze transgranicznym.

9. ROZWIĄZANIA MAJĄCE NA CELU ZAPOBIEGANIE, OGRANICZANIE LUB KOMPENSACJĘ PRZYRODNICZĄ NEGATYWNYCH ODDZIAŁYWAŃ NA ŚRODOWISKO.

Z analiz przeprowadzonych na potrzeby niniejszej Prognozy wynika, że urzeczywistnienie ustaleń projektu Planu nie wpłynie znacząco negatywnie na formy ochrony przyrody, cele i przedmioty ochrony oraz integralność obszarów Natura 2000, położonych w dalszym sąsiedztwie przedmiotowych obszarów. Nie przewiduje się także znacząco negatywnego wpływu planowanego zagospodarowania fragmentu obszaru nr 3 projektu Planu na walory Parku Krajobrazowego „Góry Opawskie”. Tym samym nie stwierdza się konieczności przeprowadzenia działań kompensujących, a jedynie przeprowadzenie działań łagodzących i minimalizujących potencjalne negatywne oddziaływania.

Na etapie opracowywania prognozy oddziaływania na środowisko do projektu Planu możliwe jest jedynie przedstawienie ewentualnych niektórych propozycji działań ograniczających i minimalizujących. Wśród nich wskazać można np.:

- maksymalne ograniczanie likwidacji roślinności wysokiej w celu wykonawstwa robót budowlanych;
- ograniczenie prowadzenia prac budowlanych wyłącznie do pory dziennej;

- ograniczenie prowadzenia prac ziemnych i budowlanych wyłącznie do terenów przeznaczonych pod planowane przedsięwzięcia;
- stosowanie wyłącznie sprawnych technicznie urządzeń, instalacji i wszelkiego rodzaju maszyn (w celu minimalizacji emisji zanieczyszczeń powietrza i środowiska gruntowo-wodnego);
- wyznaczenie i zabezpieczenie miejsc postoju samochodów i maszyn budowlanych, tak by wyeliminować dostęp do nich osób postronnych.

10. PROPOZYCJE DOTYCZĄCE PRZEWIDYWANYCH METOD ANALIZY SKUTKÓW REALIZACJI USTALEŃ PROJEKTU PLANU ORAZ CZĘSTOTLIWOŚCI JEJ PRZEPROWADZANIA.

W celu analizy skutków realizacji ustaleń projektu Planu oraz dla zapewnienia odpowiedniej ochrony środowiska w procesie planowania przestrzennego w gminie, w ramach wypełnienia obowiązku wynikającego z art. 55 ust. 5 ustawy z dnia 3 października 2008 r. o udostępnianiu informacji o środowisku i jego ochronie, udziale społeczeństwa w ochronie środowiska oraz o ocenach oddziaływania na środowisko, proponuje się wykorzystać:

- analizę i ocenę stanu poszczególnych komponentów środowiska, tj.: powietrza, wód i gleb, a także stanu jakości klimatu akustycznego w oparciu o wyniki pomiarów uzyskanych w ramach Państwowego Monitoringu Środowiska;
- analizę decyzji budowlanych - w zakresie przeznaczenia terenów oraz zasad i wskaźników ich zagospodarowania, w tym np. wyposażenia w infrastrukturę techniczną, co może przełożyć się na stan jakości środowiska.

Monitoring skutków realizacji postanowień projektu Planu, po jego przyjęciu, w zakresie oddziaływania na środowisko można wykonać przy okazji sporządzania oceny zmian w zagospodarowaniu przestrzennym, będącej elementem oceny aktualności studium i planów miejscowych, przeprowadzanej co najmniej raz w okresie kadencji rady miejskiej (art. 32 ust. 1 i 2 ustawy z dnia 27 marca 2003 r. o planowaniu i zagospodarowaniu przestrzennym). Jest to uzasadnione, zwłaszcza gdy weźmie się pod uwagę, że „w niektórych przypadkach skumulowane oddziaływanie różnych planów i programów może być łatwiejsze do zidentyfikowania, jeżeli będą one monitorowane wspólnie” [Wdrożenie Dyrektywy 2001/42 w sprawie oceny wpływu niektórych planów i programów na środowisko].

Biorąc pod uwagę powyższe zaleca się by monitoring skutków realizacji ustaleń projektu Planu wykonywany był przynajmniej raz na pięć lat (okres jednej kadencji rady miejskiej), tj. z taką samą częstotliwością, jak ocena zmian w zagospodarowaniu przestrzennym gminy.

Powyższa metoda monitoringu wydaje się adekwatnym narzędziem analizy skutków realizacji ww. ustaleń omawianego projektu. Także częstotliwość jej przeprowadzania jest wystarczająca. Zwłaszcza, że w myśl art. 10 *Dyrektywy 2001/42/WE Parlamentu Europejskiego i Rady z dnia 27 czerwca 2001 r. w sprawie oceny wpływu niektórych planów i programów na środowisko* w celu monitoringu realizacji planu/programu „można wykorzystywać, stosownie do potrzeb, istniejące systemy monitoringu w celu uniknięcia powielania monitoringu”.

11. ROZWIĄZANIA ALTERNATYWNE DO ROZWIĄZAŃ ZAWARTYCH W PROJEKCIE PLANU WRAZ Z UZASADNIENIEM ICH WYBORU LUB WYJAŚNIENIE BRAKU ROZWIĄZAŃ ALTERNATYWNYCH.

Niniejsza prognoza wykonywana była równocześnie z pracami nad projektem Planu. W trakcie tych prac dokonano analizy istniejących uwarunkowań (w tym przyrodniczych, kulturowych i krajobrazowych) oraz rozważano alternatywne możliwości ich wykorzystania i ochrony. Wśród rozwiązań, dla których rozpatrywano rozwiązania alternatywne, należy przede wszystkim wymienić możliwość realizacji na przedmiotowych obszarach nowej zabudowy. Z przeprowadzonej w niniejszym opracowaniu oceny wpływu ustaleń projektu Planu na środowisko wynika, że urzeczywistnienie tych regulacji nie powinno znacząco negatywnie wpłynąć na cenne zasoby środowiska przyrodniczego, kulturowego i krajobraz oraz jakość życia mieszkańców terenów sąsiednich (z wyjątkiem ewentualnych emisji odorów). Rozwiązania przyjęte w projekcie Planu zabezpieczają bowiem, w możliwym dla tego typu dokumentu zakresie, dotychczasowe lokalne walory krajobrazowe.

Należy dodać, że dokument planistyczny, jakim jest miejscowy plan zagospodarowania przestrzennego, musi jednoznacznie przesądzać o przyjętych rozwiązaniach planistycznych, nie pozostawiając pola do dodatkowych interpretacji. Wobec tego w projekcie Planu przyjęto jednoznaczne rozwiązania, pozwalające na zrównoważony rozwój obszarów nim objętych.

12. STRESZCZENIE W JĘZYKU NIESPECJALISTYCZNYM.

Projekt planu miejscowego (zwany dalej projektem Planu), który był przedmiotem oceny w niniejszym opracowaniu, zainicjowany został Uchwałą Nr LVI/923/2022 Rady Miejskiej w Prudniku z dnia 27 stycznia 2022 r. *w sprawie przystąpienia do sporządzenia miejscowego planu zagospodarowania przestrzennego obejmującego obszar części wsi Łąka Prudnicka i Moszczanka.*

Projektem Planu objęto 8 odrębnych obszarów, o łącznej powierzchni 19,2 ha, położonych w zasięgu wsi Łąka Prudnicka i Moszczanka.

Przesłanką do rozpoczęcia prac nad projektem Planu była przede wszystkim potrzeba umożliwienia realizacji na obszarach nim objętych form zagospodarowania, zgodnie z oczekiwaniami lokalnej społeczności, Władz gminy i ustaleniami obowiązującego studium uwarunkowań i kierunków zagospodarowania przestrzennego gminy Prudnik. Planów i oczekiwań tych nie można zrealizować w oparciu o dwa plany miejscowe (wskazane w rozdziale 2.1.), obowiązujące na przedmiotowych obszarach. Dlatego konieczne było przystąpienie do ich częściowej zmiany.

Prognozę wykonano w pełnym zakresie, jaki określony został w art. 51 ust. 2 *ustawy z dnia 3 października 2008 r. o udostępnianiu informacji o środowisku i jego ochronie, udziale społeczeństwa w ochronie środowiska oraz o ocenach oddziaływania na środowisko* oraz z uwzględnieniem art. 52 ust. 1 i 2 tej ustawy. Ponadto uwzględniono postanowienia właściwych organów dotyczące zakresu i stopnia szczegółowości informacji wymaganych w prognozie oddziaływania na środowisko. Opracowując projekt Planu uwzględniono także dokumenty wykonane dla różnych szczebli administracji publicznej, a także - w możliwym zakresie - cele ochrony środowiska ustanowione w wybranych strategicznych dokumentach krajowych i europejskich.

W Prognozie dokonano identyfikacji najistotniejszych uwarunkowań ekofizjograficznych występujących na obszarach objętych projektem Planu oraz w ich sąsiedztwie, a także przeprowadzono identyfikację najważniejszych skutków, jakie mogą wystąpić w przypadku realizacji ustaleń projektu Planu.

Na obszarach projektu Planu i w ich sąsiedztwie nie występują uwarunkowania ekofizjograficzne, które znacząco utrudniałyby lub uniemożliwiały wprowadzenie planowanego zainwestowania. Przy czym na fragmencie obszaru nr 3 projektu Planu występują ograniczenia w dowolnym jego zagospodarowaniu, ze względu na jego położenie w zasięgu Parku Krajobrazowego „Góry Opawskie”.

W zasięgu obszarów projektu Planu nie występują szczególne problemy ochrony środowiska. Istniejące na omawianych obszarach zainwestowanie nie stanowi obecnie źródeł znaczących negatywnych oddziaływań na środowisko. Utrzymanie obecnego sposobu zagospodarowania na obszarach projektu Planu da możliwość zachowania obecnego stanu i jakości środowiska. Stan ten może ulec jednak zmianie - w tym pogorszeniu - w przypadku np. intensyfikacji gospodarki rolnej prowadzonej na większości z przedmiotowych obszarów lub realizacji zagospodarowania przewidzianego w obowiązujących planach miejscowych (w tym związanego z zabudową).

Brak realizacji ustaleń projektu Planu nie wpłynie zatem istotnie na zmianę obecnej jakości środowiska na obszarach nim objętych. Natomiast odstąpienie od realizacji ustaleń projektu Planu, zablokuje możliwość realizacji planowanych form zagospodarowania, a co za tym idzie kształtowania ładu przestrzennego i polityki przestrzennej, zgodnie z oczekiwaniami mieszkańców i Władz gminy.

Planowane kierunki zagospodarowania obszarów projektu Planu dotyczą przede wszystkim możliwości realizacji nowej zabudowy zagrodowej („RZM”). Zmiany te dotyczą obszarów projektu Planu nr: 1, 2, 7 i 8 oraz przeważającej części obszaru nr 3. Dla zabudowy związanej z rolnictwem („RZ”) wskazano w projekcie Planu także obszary nr 5a i 5b, przy czym na fragmencie obszaru nr 5a planowana jest także zabudowa usługowa („U”); w zasięgu tego obszaru w projekcie Planu wskazano także teren komunikacji drogowej wewnętrznej („KR”). Natomiast na obszarze nr 3, poza zabudową zagrodową, wskazano także tereny: lasu („ZL”), drogi dojazdowej („KDD”) i komunikacji drogowej wewnętrznej („KR”).

Należy podkreślić, że zgodnie z ustaleniami projektu Planu na terenach dla zabudowy zagrodowej („RZM”) dopuszczono także m.in. zabudowę i towarzyszące zagospodarowanie dla agroturystyki oraz zabudowę mieszkaniową jednorodzinną.

Na niewielkiej części obszaru nr 4 w projekcie Planu utrzymano dotychczasowe - wskazane w obowiązującym planie miejscowym - prawo do zabudowy mieszkaniowej jednorodzinnej („MN”). Natomiast na jego przeważającym fragmencie wskazano teren drogi dojazdowej („KDD”) zamiast terenu drogi wewnętrznej (wg obowiązującego planu miejscowego).

Zmiany jakie wprowadzone w projekcie Planu w zasięgu obszaru nr 6 – w stosunku do ustaleń obowiązującego planu miejscowego – polegają na przeznaczeniu większego niż dotychczas terenu dla zabudowy mieszkaniowej jednorodzinnej („MN”) oraz wyznaczeniu terenu komunikacji drogowej wewnętrznej („KR”) w miejsce terenu zieleni nieurządzonej (wg obowiązującego planu miejscowego w południowej części przedmiotowego obszaru).

Istotną regulację, jaką wprowadzono w projekcie Planu – na terenach „RZ” i „RZM” – jest zakaz lokalizacji obiektów przeznaczonych dla hodowli lub chowu zwierząt w liczbie inwentarza przekraczającej na danej nieruchomości odpowiednio 39 dużych jednostek przeliczeniowych inwentarza (DJP) i 5 DJP na terenach „RZM”.

W projekcie Planu dopuszczono - na przedmiotowych obszarach - lokalizację wolnostojących urządzeń wytwarzających energię ze źródeł odnawialnych (z wyjątkiem tych emitujących odory) o mocy nie przekraczającej mocy mikroinstalacji w rozumieniu art. 2 pkt 19 ustawy z dnia 20 lutego 2015 r. *o odnawialnych źródłach energii*.

Urzeczywistnienie ww. ustaleń projektu Planu może wiązać się z wystąpieniem negatywnych oddziaływań na środowisko, takich jak: emisje zanieczyszczeń do powietrza, wód i gleb oraz emisje hałasu. Te niekorzystne influencje wystąpią przede wszystkim na etapie prac budowlanych i prawdopodobnie będą oddziaływać przede wszystkim na następujące komponenty środowiska: powierzchnię ziemi, klimat akustyczny, lokalną florę i faunę, krajobraz oraz ludzi.

Skala powyższych oddziaływań będzie stosunkowo niewielka, przede wszystkim ze względu na powierzchnię obszarów, na których dopuszczono nową zabudowę i zainwestowanie techniczne. Będą to oddziaływania czasowe (krótkotrwałe), o ograniczonym zasięgu. Mogą się jednak kumulować.

Realizacja planowanego w projekcie Planu zagospodarowania nie wpłynie negatywnie na cenne zasoby środowiska przyrodniczego, w tym na cele, przedmiot ochrony i integralność obszarów NATURA 2000, położonych w jego dalszym sąsiedztwie. W odniesieniu do realizacji ustaleń projektu Planu nie przewiduje się wystąpienia oddziaływań transgranicznych.

Biorąc pod uwagę powyższe można stwierdzić, że zawarte w projekcie Planu regulacje zapewniają właściwą - w możliwym dla tego typu dokumentu zakresie - ochronę środowiska przyrodniczego, kulturowego i krajobrazu przed znacząco negatywnymi oddziaływaniami różnych kategorii. Nie rozwiązują przy tym wszystkich problemów, jakie mogą pojawić się w wyniku jednoczesnej realizacji na terenach „RZM” planowanego zagospodarowania związanego z zabudową zagrodową i zabudową mieszkaniową (emisje odorów). Są to jednak oddziaływania, których nie można do końca skutecznie wyeliminować ustaleniami miejscowego planu zagospodarowania przestrzennego. Tym samym nie stwierdza się konieczności przeprowadzenia działań kompensujących. Niemniej w prognozie zaproponowano przeprowadzenie działań łagodzących i minimalizujących potencjalne negatywne oddziaływania.

W celu analizy skutków realizacji ustaleń projektu Planu oraz dla zapewnienia odpowiedniej ochrony środowiska w procesie planowania przestrzennego w gminie, proponuje się wykorzystać:

- analizę i ocenę stanu poszczególnych komponentów środowiska, tj.: powietrza, wód i gleb, a także stanu jakości klimatu akustycznego w oparciu o wyniki pomiarów uzyskanych w ramach Państwowego Monitoringu Środowiska;
- analizę decyzji budowlanych - w zakresie przeznaczenia terenów oraz zasad i wskaźników ich zagospodarowania, w tym np. wyposażenia w infrastrukturę techniczną, co może przełożyć się na stan jakości środowiska.

Skutki realizacji ustaleń projektu Planu powinny być monitorowane co najmniej raz w okresie kadencji rady miejskiej, czyli raz na pięć lat w ramach oceny zmian w zagospodarowaniu przestrzennym gminy, przeprowadzanej przez Wójta.


Dokument planistyczny, jakim jest miejscowy plan zagospodarowania przestrzennego, musi jednoznacznie przesądzać o przyjętych rozwiązaniach planistycznych, nie pozostawiając pola do dodatkowych interpretacji. Wobec tego w projekcie Planu przyjęto najlepsze, z punktu widzenia potencjalnego wpływu na środowisko, z rozpatrywanych rozwiązań przestrzennych. Wśród rozwiązań przestrzennych, dla których rozpatrywano rozwiązania alternatywne, należy przede wszystkim wymienić możliwość realizacji na przedmiotowych obszarach nowej zabudowy. Rozwiązania przyjęte w projekcie Planu pozwalające na zrównoważony rozwój obszarów nim objętych.

Załącznik nr 1
do prognozy oddziaływania na środowisko
ustaleń projektu mpzp obejmującego obszar części
wsi Łąka Prudnicka i Moszczanka

OŚWIADCZENIE

Stosownie do art. 51 ust. 2 pkt 1 lit. f ustawy z dnia 3 października 2008 r. o udostępnianiu informacji o środowisku i jego ochronie, udziale społeczeństwa w ochronie środowiska oraz o ocenach oddziaływania na środowisko (Dz. U. z 2022 r. poz. 1029, z późn. zm.) **oświadczam**, że jako osoba kierująca zespołem autorów opracowujących prognozę oddziaływania na środowisko do projektu miejscowego planu zagospodarowania przestrzennego obejmującego obszar części wsi Łąka Prudnicka i Moszczanka, spełniam wymagania art. 74 a ust. 2 pkt 2 ww. ustawy.

Jestem świadomy odpowiedzialności karnej za złożenie fałszywego oświadczenia.

Kierujący zespołem autorów

mgr inż. arch. Marek Wiland