

STRONA TYTUŁOWA
PROJEKT ZAGOSPODAROWNIA TERENU

NAZWA ZAMIERZENIA
BUDOWLANEGO

**Budowa obiektów małej architektury
w miejscu publicznym w ramach zadania pn.:
„Budowa kompleksu sportowo –
rekreacyjnego przy Centrum Sportowym
w Niemysłowicach”**

ADRES I KATEGORIA
OBIEKTU BUDOWALNEGO

Niemysłowice 131 a, 48-200 Prudnik
Kategoria obiektu budowlanego VIII

Nazwa jednostki ewidencyjnej

Jednostka ewidencyjna 161004_5,
Prudnik – obszar wiejski

Nazwa i numer obrębu ewidencyjnego

Obręb ewidencyjny 0106 Niemysłowice

Numer działki ewidencyjnej

Działka nr 282/5, a.m. 2

NAZWA I ADRES
INWESTORA

Gmina Prudnik
ul. Kościuszki 3, 48-200 Prudnik

PROJEKTANT
- architektura

mgr inż. arch. Katarzyna Żurawiecka – Kaszoid
upr. bud. nr 02/OPOKK/2017
do projektowania bez ograniczeń
w specjalności architektonicznej

Data opracowania

23 listopada 2022

Egz. nr 2

OPIS

DO PROJEKTU ZAGOSPODAROWANIA TERENU

1. PODSTAWA OPRACOWANIA

1.1 Dz. U. 2020 poz. 1333 USTAWA z dnia 7 lipca 1994r. Prawo budowlane (tekst jednolity).

1.2 Dz. U. 03.120.1133 ROZPORZĄDZENIE MINISTRA INFRASTRUKTURY z dnia w sprawie szczegółowego zakresu i formy projektu budowlanego.

1.3 Dz. U. 02.75.690 ROZPORZĄDZENIE MINISTRA INFRASTRUKTURY w sprawie warunków technicznych, jakim powinny odpowiadać budynki i ich usytuowanie.

2. CEL, PRZEDMIOT OPRACOWANIA

Celem opracowania jest projekt zagospodarowania terenu dla obiektów małej architektury w postaci nowego małego kompleksu rekreacyjno-sportowego przy Centrum Sportowym w Niemysłowicach, gmina Prudnik, dz. nr 282/5 dla potrzeb zgłoszenia robót budowlanych nie wymagających pozwolenia na budowę. Projektowane prace polegać będą na montażu urządzeń sprawnościowych przedstawionych poniżej wraz z wykonaniem nawierzchni bezpiecznej z podziałem na dwie strefy – strefa dla dzieci starszych i strefa dla młodzieży i dorosłych.

3. ISTNIEJĄCE ZAGOSPODAROWANIE DZIAŁKI

Przedmiotowa działka nr 282/5 jest działką zabudowaną i zagospodarowana w około ½ swojej powierzchni. Część zagospodarowana znajduje się w zachodniej jej części natomiast wschodnia połowa działki to nieużytki. Teren dostępny z działki drogowej nr 282/2.

Na istniejące zagospodarowanie terenu składa się budynek Centrum Sportowego, utwardzony plac za budynkiem, dwa budynki gospodarcze, wiata piknikowa, miejsce do grillowania oraz plac zabaw który wyposażony jest w urządzenia zabawowe tj.: huśtawka podwójna, cztery bujaki i zestaw zabawowy. Powierzchnia bezpieczna przy huśtawkach i zestawie zabawowym wykonana z płyt gumowych. Pozostała powierzchnia to trawnik. Istniejąca zieleń występuje w postaci krzewów i drzew ozdobnych rosnących przy budynku Centrum Sportowego oraz drzew wysokich rosnących w miejscu gdzie kończy się teren zagospodarowany a zaczyna nieużytek.

W miejscowym planie zagospodarowania przestrzennego obejmującym obszar części wsi Niemysłowice, części wsi Rudziczka i części wsi Mieszkowice w gminie Prudnik, którym objęta jest działka nr 282/5 teren pod planowaną inwestycję oznaczony jest symbolem 3US– tereny usług sportu i rekreacji.

4. PROJEKTOWANE ZAGOSPODAROWANIE DZIAŁKI

Na terenie Centrum Sportowego w Niemysłowicach na działce nr 282/5 projektuje się obiekty małej architektury w postaci nowego osobnego małego kompleksu sportowo – rekreacyjnego wyposażonego w urządzenia sprawnościowe. Grupą docelową będą dzieci starsze (w wieku szkolnym) oraz młodzieży i dorośli.

W kompleksie tym wydziela się **dwie strefy aktywności:**

a) strefa aktywności dzieci starszych wyposażona w urządzenia sprawnościowe dla dzieci w wieku powyżej 5 lat tj. zestaw sprawnościowy „sześciobok z linarium, ścianką wspinaczkową i z drabinką oraz trampolina ziemna.

b) strefa aktywności dla młodzieży i dorosłych wyposażona w zestaw sprawnościowy z drążkami i drabinkami do wykonywania ćwiczeń na wolnym powietrzu z wykorzystaniem własnej masy ciała tzw. trening kalisteniczny.

Strefy odznaczone w terenie poprzez zastosowanie pod urządzeniami nawierzchni bezpiecznej wykonanej z płyt gumowych SBR 50 x 50 cm. Strefa dla dzieci starszych – kolor nawierzchni zielony. Strefa dla młodzieży i dorosłych – kolor nawierzchni czerwony.

Przy strefach zaprojektowano również ławki bez oparc, kosze na śmieci i tablicę z regulaminem korzystania z projektowanego kompleksu.

Przedmiotowy kompleks rekreacyjno-sportowy usytuowany w miejscu publicznym jako teren ogólnodostępny.

4.1. Edukacyjna strefa przyrodnicza

Przy przedmiotowym kompleksie rekreacyjno-sportowym projektuje się również **edukacyjną strefę przyrodniczą**, na którą składa się pas zieleni jako bufor osłaniający od strony otwartej przestrzeni, budki lęgowe dla ptaków zawieszane na drzewach rosnących na przedmiotowym terenie oraz wyznaczone miejsca do obserwacji astronomicznych wyposażone w lunetę astronomiczną.

a) pas z roślinnością niska i średniowysoka w postaci krzewów ozdobnych. Dobrane rośliny to rośliny kwitnące, miiododajne, które wabić będą owady min. motyle i pszczoły. Obecność zieleni wpłynie pozytywnie na mikroklimat miejsca i będzie pełnić rolę edukacyjną:

Dobrane rośliny to:

- Lipa drobnolistna – 1 szt.
- Dereń biały – 2 szt.
- Jaśminowiec – 2 szt.
- Forsycja pośrednia – 4 szt.
- Żylistek – 4 szt.
- Budleja dawida – 4 szt
- Tawuła japońska- 4 szt
- Pięciornik krzaczasty – 4 szt.

Są to drzewa i krzewy, które można przycinać i formować.

b) Budki lęgowe dla ptaków. Na rosnących przy projektowanym kompleksie drzewach – trzy dęby, zamontować trzy budki lęgowe dla ptaków, po jednej na każdym drzewie.

Dobrano następujące rodzaje budek dla ptaków:

- budka lęgowa typ A1 - Gatunki zasiedlające budki lęgowe typu A1: sikora modra, muchołówka żałobna, rzadziej sikora sosnowka, czubatka.

- Wewnętrzny wymiar dna: 11×11 cm
- Głębokość od wlotu do dna 16 cm
- Średnica otworu wlotowego 28 mm
- Grubość desek 2 cm
- Szerokość 15 cm
- Długość 15 cm
- Wysokość budki 30 cm
- Wysokość całkowita 46 cm
- Metoda łączenia zszywka 40 mm

- budka lęgowa typu D - Gatunki zasiedlające budki lęgowe typu D: kawka, dudek, sowa włośchatka, szpak, pleszka, rzadziej gągoł

- Grubość desek: 2 cm
- Szerokość: 22 cm
- Długość: 23 cm
- Wysokość budki: 50 cm
- Średnica otworu 85 mm

- budka lęgowa typu P - Gatunki zasiedlające budki lęgowe typu P: kopciuszek, kos, muchołówka szara, pliszka siwa, rudzik, raszka, pustułka, sokół pustułka

- Wewnętrzny wymiar dna: 11×11 cm
- Wysokość otworu wlotowego 5 cm
- Grubość desek 2 cm
- Szerokość 15 cm
- Długość 15 cm
- Wysokość całkowita 32 cm
- Metoda łączenia zszywka 40 mm

Istniejący plac zabaw przy Centrum Sortowym wyposażony jest w urządzenia zabawowe tj. bujaki, huśtawki i zestaw zabawowy, z których korzystają przed wszystkim najmłodsze dzieci. Wykonie projektowanego kompleksu rekreacyjno-sportowego wpłynie korzystnie na ofertę Centrum Sportowego poszerzając ją o nowe możliwości atrakcyjnego spędzania wolnego czasu na świeżym powietrzu przez dzieci w wieku szkolnym oraz młodzieży i dorosłych z możliwością interwencji różnych grup wiekowych społeczności wiejskiej poprzez zabawę i sport. Wybadane zastawy urządzeń mają możliwość rozbudowy i poszerzenia oferty ćwiczeń, jeżeli w przyszłości zaszłaby taka potrzeba. Luneta astronomiczna pozwoli na wykorzystanie przestrzeni przy Centrum Sportowym również wieczorami i nocą pełniąc przy tym funkcję edukacyjną.

c) Wyposażenie miejsca do obserwacji astronomicznych.

Przy projektowanych strefach wyznacza się miejsce na ustawienie lunety widokowej.

Panoramiczna luneta astronomiczna 50x100 bez monet pozwoli cieszyć się pięknymi widokami nocnego nieba w tym Księżycy, planet, obiektów głębokiego nieba.

Luneta składa się z dwóch elementów:

- podstawy, mocowanej na stałe do podłoża,
- obrotowego zdejmowanego korpusu. Korpus stanowi solidny aluminiowy odlew, który chroni lunetę przed wpływem czynników atmosferycznych oraz przed uszkodzeniem czy włamaniem.

Parametry: obiektyw: 100 mm, powiększenia: 50x, waga: 25 kg, waga z opakowaniem: 30kg, wysokość: 160cm (domyślnie), obrót poziomy: 360°, wychył pionowy: 60°, pole widzenia okularu: 72 stopnie, ilość soczewek w okularze: 5, powłoki na okularze: FMC, kolor: srebrny szary młotkowy.

Teren wokół lunety o powierzchni 1,5 x 1,5 m wykonać jako utwardzony kostką betonową.

4.1. Wyposażenie strefy aktywności dla dzieci starszych:

a) Zestaw sprawnościowy „sześciobok z linarium, ścianką wspinaczkową i z drabinką

Wspinanie się po **linariach** kształtuje u dziecka sprawności fizyczną i kreatywność przy ich pokonywaniu oraz wspomaga rozwój ruchowy. Dziecko może bawić się z rówieśnikami, rodzicami lub samo. Ciekawym rozwiązaniem może być pokonywanie ich na czas.

Wspinaczka wspiera prawidłowy rozwój. Wspinanie się wzmacnia wszystkie mięśnie, dodatkowo ma pozytywny wpływ na koordynację wzrokowo-ruchową. Zwiększa także mobilność w stawach. Dzieci w wieku szkolnym powinny trenować gibkość a ścianka wspinaczkowa daje im do tego doskonałą możliwość. Oczywiście dodatkowo wspinaczka buduje wydolność oddechową, koordynację, siłę, a także wspiera ogólną sprawność.

Stanowi źródło sporego wydatku energetycznego, dlatego przeciwdziała otyłości.

Zastosowanie **drabinek gimnastycznych** jest bardzo szerokie. Można na nich wykonywać wiele różnego rodzaju ćwiczeń i za ich pomocą można tak naprawdę ćwiczyć całe ciało i każdą partię mięśniową – m. in. mięśnie ramion.

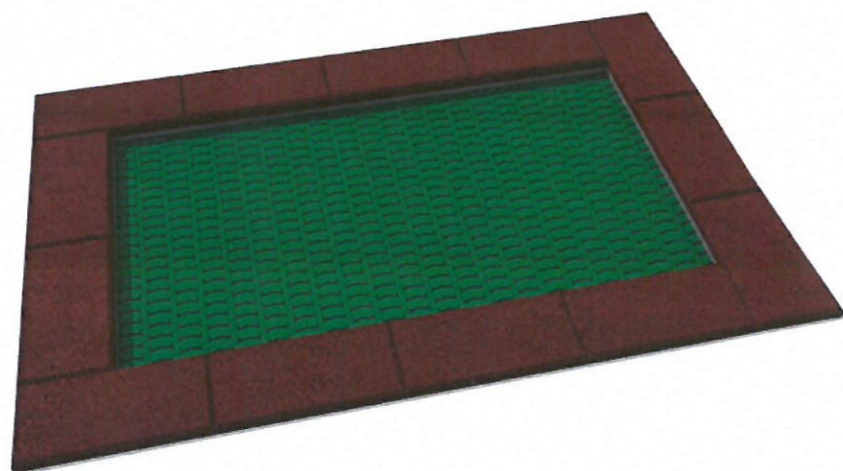


- wymiary urządzenia: 2,8 x 2,4 m,
- wysokość całkowita: 1,9 m
- strefa bezpieczeństwa: 6,2 x 5,8 m
- wysokość swobodnego upadku: 1,8 m
- Konstrukcja wykonana ze stali ocynkowanej i malowanej proszkowo. Łączniki nierdzewne i ocynkowane. Elementy dekoracyjne: tworzywo polietylenowe (HDPE) Elementy metalowe ocynkowane i malowane proszkowo. Lina z rdzeniem stalowym w oplocie z polipropylenu. Łączniki lin aluminiowe i poliamidowe. Zaślepki z poliamidu. Elementy konstrukcyjne kotwione w gruncie – 800 mm. Zawiesia: stal nierdzewna – łożyskowane.

b) Trampolina ziemna 150 x 225 cm

Trampolina ziemna pozwala na wzmacnianie, rozwijanie gibkości i zmysłu równowagi, oraz modelowanie sylwetki (jumping fitnessie). Trening na trampolinie ziemnej może odstresować i relaksować. Można wybrać, czy skacze się dla zabawy, czy w ramach treningu. Gdy trampolina ziemna umiejscowiona jest w pobliżu strefy ćwiczeń na wolnym powietrzu może służyć do wykonania na niej rozgrzewki.

Skakanie na trampolinie ziemnej daje dzieciom mnóstwo frajdy. Jednocześnie rozwija umiejętności fizyczne i zachęca dzieci do spędzania czasu na świeżym powietrzu. Zabawa na trampolinie ziemnej może pomóc zwalczać nadwagę i otyłość, oraz budować zdrowe nawyki na przyszłość. Dzieci podczas takiej rozrywki mogą pozbyć się nadmiaru energii i spędzić czas z rodzicami.

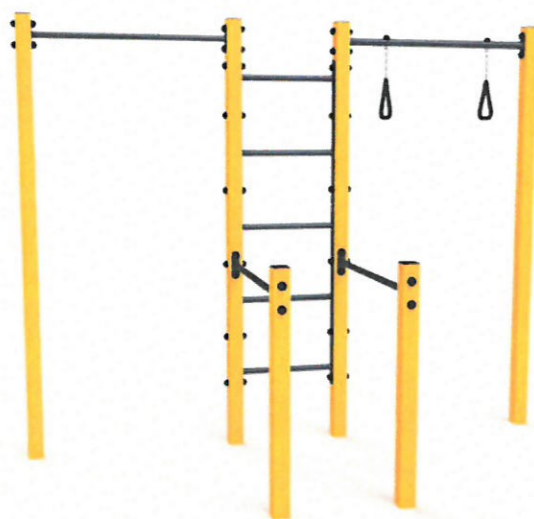


- Wymiary urządzenia: 1,5 x 2,25 m
- Wymiary maty trampoliny: 1,0 x 1,75 m
- Strefa bezpieczeństwa: 5,0 x 5,75 m (trawnik)
- Szerokość lamelk: min. 37 mm
- Szerokość szczelin pomiędzy lamelkami: do 7 mm
- Wysokość swobodnego upadku: 0,90 m
- Ilość użytkowników: 1 osoba
- Głębokość posadowienia: - 0,40 m
- Certyfikat potwierdzający zgodność z normą PN-EN 1176-1:2017-12
- Mata do skakania wykonana jest z bardzo wytrzymałych elementów poliamidowych w kształcie litery „V” (lamelk), posiadających antypoślizgową powierzchnię w postaci występujących na przemian wypustek poziomych i okrągłych,
- Lamelki nawleczone są na linki ze stali nierdzewnej w elastycznej otulinie,
- Kołnierz gumowy - elastyczna osłona zakrywająca górną część urządzenia wykonana z granulatu gumowego i kleju poliuretanowego,
- Konstrukcja w postaci prostokątnej, metalowej skrzyni, wykonanej ze stali ocynkowanej.

4.2. Wyposażenie strefy dla młodzieży i dorosłych (strefa ćwiczeń na wolnym powietrzu):

a) Zestaw sprawnościowy

Ćwiczenia na wolnym powietrzu (street workout) to ćwiczenia wykonywane z wykorzystaniem prostych urządzeń typu drążki, poręcze, ławki, liny. Street workout nawiązuje do idei kalisteniki, czyli ćwiczeń fizycznych z wykorzystaniem ciężaru własnego ciała. To forma aktywności fizycznej, która może być treningiem samym w sobie lub wspomagać inne sporty. Uniwersalny charakter sprawia, że nie jest tu ważna płeć – sprawdzi się zarówno u kobiet jak i u mężczyzn. Kalistenika rozwija siłę i rozmiar mięśni proporcjonalnie do układu mięśniowego, wykonując naturalne ruchy. Trening ten rozwija siłę, mobilność, równowagę i koordynację oraz ogólną sprawność fizyczną.



- wymiary urządzenia: 2,9 m x 1,2 m
- strefa bezpieczeństwa: 6,85 x 4,65 m
- wysokość urządzenia: 2,3 m
- wysokość swobodnego upadku: 0,5 m
- konstrukcja: Konstrukcja wykonana ze stali ocynkowanej i malowanej proszkowo. Łączniki nierdzewne i ocynkowane. Elementy metalowe ocynkowane i malowane proszkowo. Zaślepki z poliamidu. Łańcuchy: stal nierdzewna.

4.3. Nawierzchnia bezpieczna

Przy zestawach sprawnościowych zaprojektowano nawierzchnię z płyt SBR 50 x 50 cm.

SBR to rodzaj syntetycznego kauczuku wyższej odporności na ścieranie. Wyróżnia go również mniejsza wrażliwość na wahania temperatury i działanie pozostałych czynników atmosferycznych, takich jak deszcz czy mróz. Dzięki amortyzującym właściwościom, nawierzchnie z płyt SBR wykorzystuje się wszędzie tam, gdzie istnieje podwyższone ryzyko wystąpienia urazów m.in. jako płyty na plac zabaw, zewnętrznych obiektach sportowych.

Płyty ułożyć na wcześniej przygotowanej powierzchni o następujących warstwach:

- grunt rodzimy
 - posypka z pisku gr. 10 cm,
 - warstwa kruszywa frakcja 4-31,5 mm, gr. 15 cm,
 - wylewka betonowa (beton B20) gr.10 cm
 - płyty z gumy SBR gr. 7,5 cm
- Obrzeża betonowe 8 cm

W strefie dla dzieci starszych (zestaw sprawnościowy „sześciobok”) nawierzchnia o powierzchni 44,45 m². Kolory zielony.

W strefie dla młodzieży i dorosłych (zestaw sprawnościowy „street workout”) nawierzchnia o powierzchni 32,55 m². Kolor czerwony.

4.4. Nawierzchnia z kostki przy lunecie

W celu stabilnego umocowania lunety zaprojektowano plac utwardzony kostką betonową o wymiarach 150 x 150 cm o następujących warstwach:

- grunt rodzimy
- podsypka z piasku gr. 10 cm
- warstwa kruszywa frakcja 4-31,5 mm, gr. 15 cm
- kostka betowa gr. 6cm

Obrzeża betonowe 6 cm.

4.5. Wyposażenie dodatkowe

a) ławka bez oparcia - 4 szt.



- wymiary urządzenia: 1,8 x 0,55 m
- wysokość całkowita: 0,6 m
- konstrukcja: stal ocynkowana i malowana proszkowo. Łączniki nierdzewne i ocynkowane. Elementy metalowe: stal ocynkowana i malowana proszkowo. Zaślepki: poliamid. Podesty: deska ryflowana z drewna litego. Kotwienie: elementy konstrukcyjne – 800 mm w gruncie.

b) kosz na śmieci 35 l - 2 szt.

Uliczny kosz na śmieci o pojemności 35 l ażurowy wykonany z blachy ocynkowanej i malowanej proszkowo w kolorze czarnym. Słupek z rury Ø6 cm. Kosz posiada daszek z dodatkowym wspornikiem. Daszek chroni zawartość kosza przed zmiennymi warunkami atmosferycznymi takimi jak deszcz czy wiatr. Opróżnianie odbywa się poprzez obrót pojemnika o 180 stopni.



Wskazane w dokumentacji fotografii urządzeń są przykładowe. Urządzenia mogą różnić się kolorystycznie oraz w niewielkim stopniu materiałowo od wbudowanych w przeszłości.

5. DANE O OCHRONIE KONSERWATORSKIEJ

Przedmiotowy teren nie znajduje się w strefie ochrony konserwatorskiej.

6. EKSPLOATACJA GÓRNICZA

Teren położony poza granicami terenu eksploatacji górniczej, nie podlega uzgodnieniu z Okręgowym Urzędem Górniczym, oraz nie wymaga określenia kategorii przydatności terenu do zabudowy.

7. DANE TECHNICZNE OBIEKTU BUDOWLANEGO CHARAKTERYZUJĄCE WPŁYW OBIEKTU BUDOWLANEGO NA ŚRODOWISKO I JEGO WYKORZYSTYWANIE ORAZ NA ZDROWIE LUDZI I OBIEKTY SĄSIEDNIE

7.1 Zapotrzebowanie i jakość wody oraz ilość, jakość i sposób odprowadzenia ścieków - nie dotyczy.

7.2 Rodzaj i ilość wytwarzanych odpadów – odpady bytowe (komunalne) zbierane w sposób selektywny i wywożone przez firmę obsługującą Gminę Prudnik w zakresie gospodarki odpadami. Rodzaj i ilość odpadów oraz sposób gromadzenia wg. deklaracji śmieciowej złożonej przez wytwórcę odpadów.

7.3 Właściwości akustyczne oraz emisja drgań, promieniowania (w szczególności jonizującego, pola elektromagnetycznego i innych zakłóceń) – nie występują.

7.4 Emisja zanieczyszczeń gazowych w tym zapachy, pyły i płyny (rodzaj, ilość, zasięg rozprzestrzeniania się) – nie występują.

7.5 Wpływ obiektu budowlanego na istniejący drzewostan, powierzchnię ziemi w tym glebę, wody powierzchniowe i podziemne – nie występuje.

8. ZAGOSPODAROWANIE ZDJĘTEJ ZIEMI I GRUZU

Ziemia z wykopów rozplantowana zostanie na terenie działki inwestora.

9. ZABEZPIECZENIE PPOŻ.

Nie stawia się wymagań w zakresie ochrony ppoż. Projekt nie podlega opiniowaniu.

10. DOSTOSOWANIE DLA OSÓB NIEPEŁNOSPRAWNYCH

Teren pozbawiony barier architektonicznych.

11. WYMAGANIA BEZPIECZEŃSTWA

Wszystkie materiały użyte w projekcie i przewidziane do zamontowania muszą spełniać obowiązujące wymagania norm higieniczno-sanitarnych oraz bezpieczeństwa w zakresie urządzeń przeznaczonych dla użytku ludzi.

Użyte elementy urządzeń placu zabaw powinny posiadać odpowiednie certyfikaty.

Opracowała: mgr inż. arch. Agata Suchińska

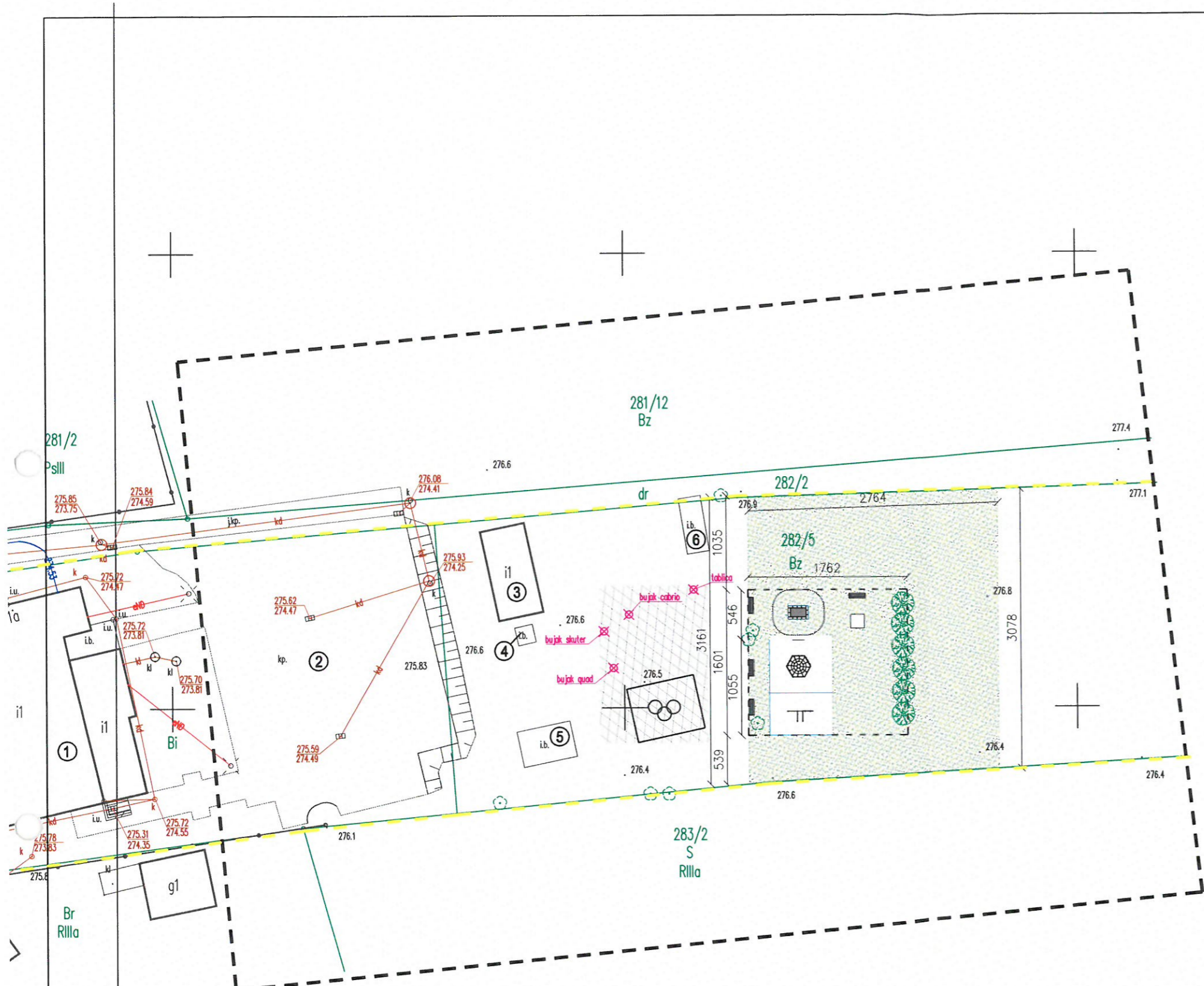
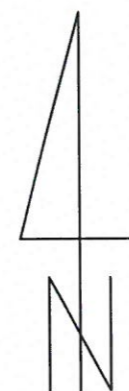
Projektant: mgr inż. arch. Katarzyna Żurawiecka - Kaszoid

mgr inż. architekt
Katarzyna Żurawiecka-Kaszoid
upr. bud. nr 02/OPOKK/2017
do projektowania bez ograniczeń
w specjalności architektonicznej

MAPA DO CELÓW PROJEKTOWYCH

Identyfikator zgłoszenia.: ?GK.6640.836.2022
 Nazwa miejscowości: ? NIEMYSŁOWICE
 Jednostka? Identyfikator: ? 161004_5
 Ewidencyjna? Nazwa: ? Prudnik – obszar wiejski
 Obręb? Identyfikator: ? 0106
 Ewidencyjny? Nazwa: ? Niemysłowice
 Położenie? dz. 282/5 i inne ? a.m. 2
 Skala mapy? 1:500? sekcja mapy? 6.131.17.01.3.4
 Układ? prostokątnych płaskich? 2000
 współrzędnych? wysokości? EVRF2007

Data opracowania mapy? 18-11-2022
 Wykonawca:



LEGENDA:

	Granica działki nr 282/5
	Istniejący plac zabaw
	Projektowany trawnik dywanowy (pow. 778,08 m ²)
	Projektowany kompleks sportowo - rekreacyjny (pow. 274,87 m ²)
	istniejące drzewa
	projektowana zielen średniowysoka
①	istniejący budynek Centrum Sportowego
②	istniejące utwardzenie terenu
③	istniejąca wiatka piknikowa
④	Istniejące miejsce do grillowania
⑤	istniejący budynek gospodarczy
⑥	Istniejący budynek gospodarczy

ZAGOSPODAROWANIE TERENU
 SKALA 1:500

BUDOWA OBIEKTÓW MAŁEJ ARCHITEKTURY W MIEJSCU PUBLICZNYM W RAMACH ZADANIA PN.: "BUDOWA KOMPLEKSU SPORTOWO - REKREACYJNEGO PRZY CENTRUM SPORTOWYM W NIEMYSŁOWICACH Niemysłowice 131 a, 48-200 Prudnik dz. nr 282/5		
ZAGOSPODAROWANIE TERENU		1:500
PROJEKTANT architektura	mgr inż. architekt Katarzyna Żurawiecka-Kaszoid upr. bud. nr 02/OPOKK/2017 do projektowania bez ograniczeń w specjalności architektonicznej	nr rys.:
Opracował	mgr inż. arch. Agata Suchinska	PZT1 XI 2022

Kompleks sportowo – rekreacyjny

ZAGOSPODAROWANIE TERENU

LEGENDA

STREFY AKTYWNOŚCI STREFA DLA DZIECI STRSZYCH

1. Trampolina 150 x225 cm
2. Zestaw sprawnościowy "sześciobok" z linarium, ścianką wspinaczkową i z drabinką (nawierzchnia bezpieczna o pow. 44,45 m², kolor zielony)

STREFA DLA DZIECI STRSZYCH

3. Zestaw sprawnościowy "street workout" ćwiczenia na wolnym powietrzu (nawierzchnia bezpieczna o pow. 32,55 m², kolor czerwony)
4. Nawierzchnia bezpieczna z płyt SBR 50x50cm

STREFA EDUKACJI PRZYRODNICZEJ BUDKI ŁĘGOWE DLA PTAKÓW (na istniejących drzewach)

5. Budka łęgowa typu A1
6. Budka łęgowa typu D
7. Budka łęgowa typu P

PROJEKTOWANE NASADZENIA

8. Lipa drobnolistna
9. Dereń biały
10. Jaśminowiec
11. Forsycja pośrednia
12. Żylitek
13. Budleja dawida
14. Tawuła japońska
15. Pięciornik krzaczasty

MIEJSCE OBSERWACJI ASTRONOMICZNYCH

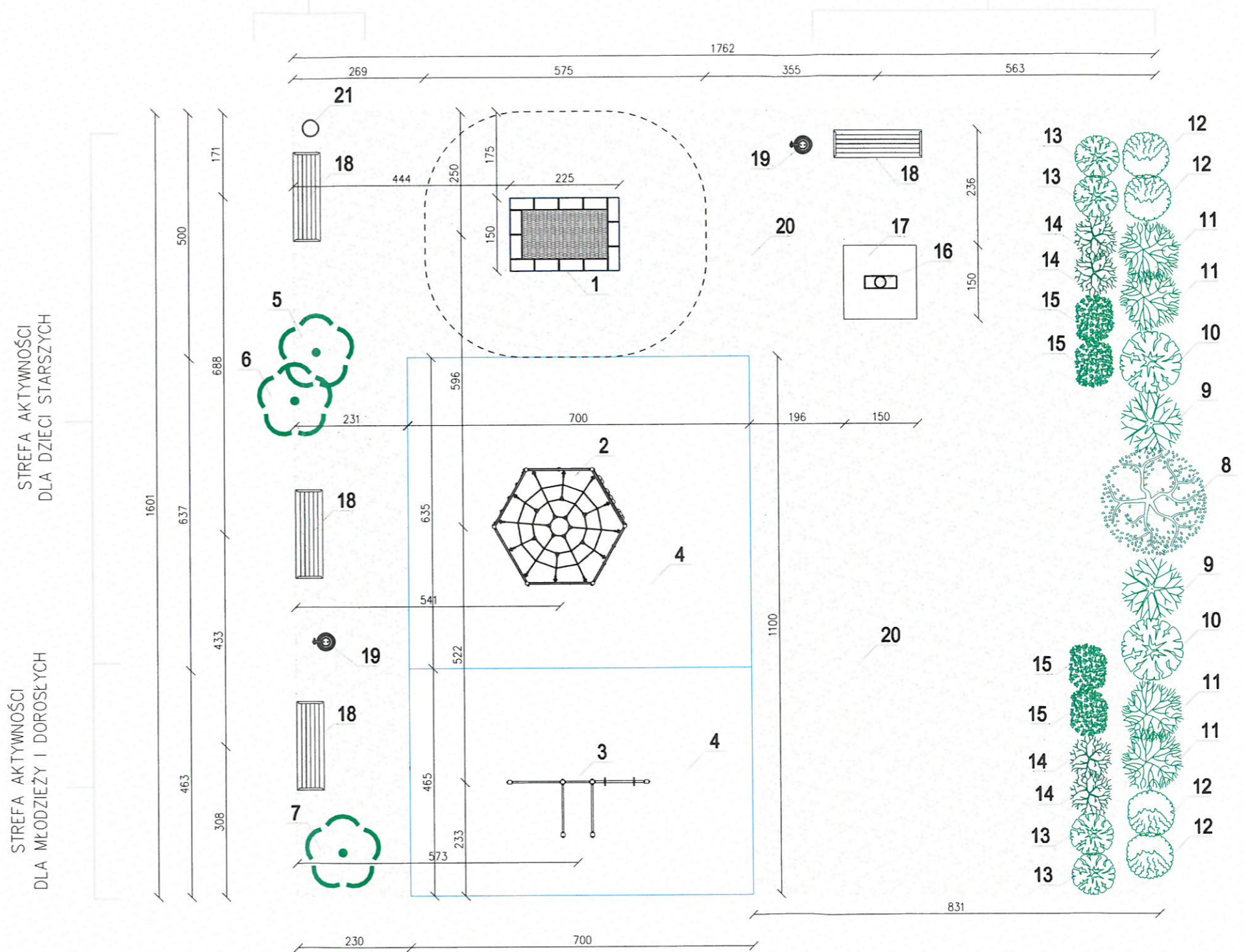
16. Luneta astronomiczna 50x100
17. Nawierzchnia utwardzona z kostki betonowej 1,5 x 1,5 m (pow. 2,25 m²)

WYPOSAŻENIE DODATKOWE

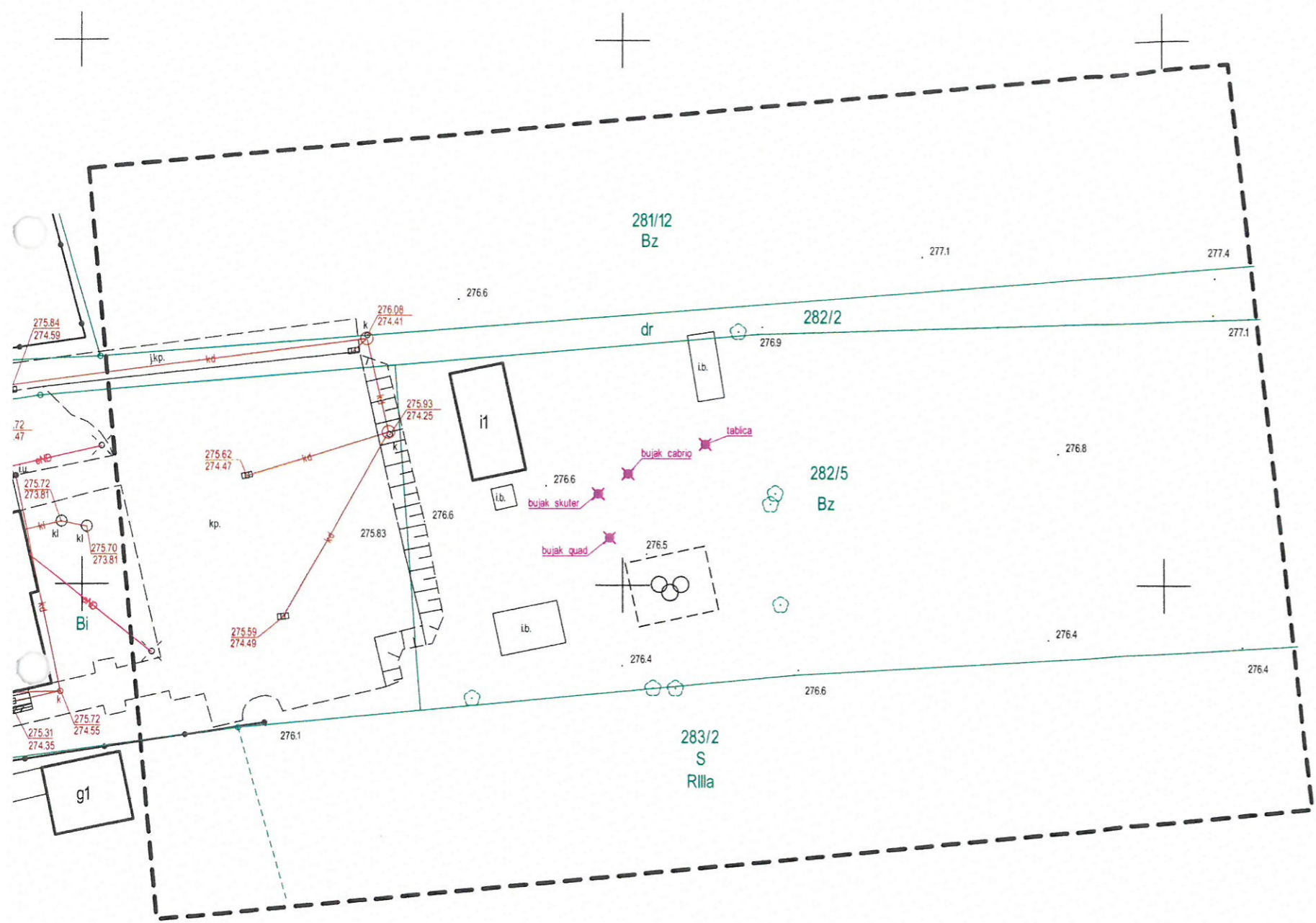
18. Ławka bez oparcia
19. Kosz na śmieci 35 l
20. Trawnik dywanowy
21. Tablica – regulamin

EDYKACYJNA STREFA PRZYRODNICZA
(budki łęgowe dla ptaków
na istniejących drzewach)

EDYKACYJNA STREFA PRZYRODNICZA
(luneta astronomiczna i rośliny kwitnące)



BUDOWA OBIEKTÓW MAŁEJ ARCHITEKTURY W MIEJSCU PUBLICZNYM W RAMACH ZADANIA PN.: "BUDOWA KOMPLEKSU SPORTOWO - REKREACYJNEGO PRZY CENTRUM SPORTOWYM W NIEMYSŁOWICACH Niemysłowice 131a, 48-200 Prudnik dz. nr 282/5		
ZAGOSPODAROWANIE TERENU - szczegóły		1:100
PROJEKTANT architektura	mgr inż. architekt Katarzyna Żurawiecka-Kaszoid upr. bud. nr 02/OPOKK/2017 do projektowania bez ograniczeń w specjalności architektonicznej	nr rys.: PZT2
Opracował	mgr inż. arch. Agata Suchińska	XI 2022



MAPA DO CELÓW PROJEKTOWYCH

Identyfikator zgłoszenia.:		GK.6640.836.2022	
Nazwa miejscowości:		NIEMYSŁOWICE	
Jednostka	Identyfikator:	161004_5	
Ewidencyjna	Nazwa:	Prudnik - obszar wiejski	
Obręb	Identyfikator:	0106	
Ewidencyjny	Nazwa:	Niemyślówice	
Położenie	dz. 282/5 i inne	a.m. 2	
Skala mapy	1:500	sekcja mapy	6.131.17.01.3.4
Układ	prostokątnych płaskich		2000
współrzędnych	wysokości	EVRF2007	
Wykazane na niniejszej mapie granice nieruchomości są zgodne z mapą ewidencji gruntów. Granice nieruchomości nie zostały wyznaczone w terenie i nie zostały określone z wymaganą dokładnością. Mapa może służyć do projektowania budynków usytuowanych w odległości większej niż 4,0 m od granic nieruchomości. Mapa została wykonana bez ustalenia obciążeń dot. służebności gruntowych.			
Data opracowania mapy		18-11-2022	
Wykonawca:		<p>USŁUGI GEODEZYJNO-KARTOGRAFICZNE JAKUB KLESZCZ 48-200 Prudnik, Kardynała Wyszyńskiego 17/12 NIP 7532267500, REGON 160397186 tel. 661 692 461</p>	
<p>GEODETA UPRAWNIONY <i>Jakub Kleszcz</i> inż. Jakub Kleszcz nr upr. zawod. 22425</p>			

